

Në bashkëpunim me



PËRMbledhje JO-TEKNIKE

**VNMS përfshirë PMMS, PAPI, PRJ, PMT incl. SBNS & VRK
për Projektin e Ngrrotores Qendrore Diellore në Prishtinë
(Solar 4 Kosovo II)**

Numri i Porosisë së KfW: 105663

Klienti:

TERMOKOS Sh.A.

Data e dokumentit:

Nove

Rishikimi: 2

FAQJA E KONTROLLIT TË DOKUMENTIT

NUMRI I PROJEKTIT	52x210478
PËRGATITUR NGA:	CES clean energy solutions GesmbH Në vëmendje të: Dipl.-Geogr. Albrecht Malcherek Schönbrunner Strasse 297, 1120 Vienna, Austria Tel: +43 1 521 69-265 office@ic-ces.at
PËRGATITUR PËR:	TERMOKOS Sh.A. Njësia e Zbatimit të Projektit Solar4Kosovo Në vëmendje të: Z. Fisnik Osmani, Z. Naim Bytiçi, Z. Kastriot Bllaca Rr. 28-Nëntori, no. 181, 10000 Prishtinë, Republika e Kosovës Tel: +383 38 541780 solar4kosova@termokos.org
BASHKËFINANCUAR NGA:	Banka për Zhvillim KfW Në vëmendje të: Znj. Lydia Glock, Znj. Liliana Gamba, Znj. Ganimete Huruglica Palmengartenstr. 5-9, 60325 Frankfurt, Germany Banka Evropiane për Rindërtim dhe Zhvillim Në vëmendje të: Znj. Maja Jacimovska, Znj. Rachel Kennedy One Exchange Square, London EC2A 2JN, United Kingdom
DATA:	12.12.2022

VERSIONI

Data	Rishikimi Nr.	Përpiluesit	Kontrolluar nga	Aprovuar nga	Qëllimi
25.10.2022	Rish. 0	V. Behluli, L. Gashi-Shabani, E. Lloshi-Zhebo, A. Vaso, S. Deliu, D. Bergthaler	A. Malcherek	A. Helbl	Draft PJT për komente nga klientët
21.11.2022	Rish. 1	V. Behluli, L. Gashi-Shabani, E. Lloshi-Zhebo, A. Vaso, S. Deliu, D. Bergthaler	A. Malcherek	A. Helbl	Drafti Final i PJT për komente nga klientët
12.12.2022	Rish. 2	V. Behluli, L. Gashi-Shabani, E. Lloshi-Zhebo, A. Vaso, S. Deliu, D. Bergthaler	A. Malcherek	A. Helbl	PJT finale

PËRMBAJTJA

1.	Ky raport	2
1.1.	Objektiva e VNMS.....	2
2.	Përshkrimi i projektit të propozuar	3
2.1.	Institucionet e përfshira	3
2.2.	Objektivat kryesore të projektit	3
2.3.	Afatet e zbatimit.....	3
2.4.	Vendodhja e projektit.....	4
2.5.	Strukturat shoqëruese.....	7
2.6.	Strukturat e Projektit.....	8
2.7.	Gjeologjia, toka dhe ujërat nëntokësore.....	10
2.8.	Burimet ujore dhe menaxhimi i ujërave të ndotura	10
2.9.	Cilësia e ajrit	11
2.10.	Zhurma dhe dridhjet.....	11
2.11.	Menaxhimi i mbetjeve të ngurta dhe materialeve të rrezikshëm.....	12
2.12.	Menaxhimi i ujërave të rreshjeve dhe kontrolli i erozionit	13
2.13.	Ekologjia dhe biodiversiteti	13
2.14.	Gjendja aktuale social-ekonomike	14
2.15.	Trafiku dhe transporti	24
2.16.	Trashëgimia kulturore dhe arkeologjia	24
2.17.	Peizazhi dhe kënaqësia pamore	26
3.	Ndikimet e rëndësishme mjedisore dhe sociale	26
3.1.	Receptorët kryesorë të ndjeshëm.....	26
3.2.	Marrja e mostrave dhe testimi.....	27
3.3.	Metoda e vlerësimit	27
3.4.	Lista e ndikimeve	29
4.	Çështje apo mundësi të rëndësishme	35
4.2.	Përfundime.....	39
5.	Rreziqet/çështjet që mbeten.....	39
6.	Përmbledhje e aspekteve kryesore të PMMS.....	42
7.	Menaxhimi i aspekteve mjedisore dhe sociale të projektit përfshirë aktivitetet monitoruese	43
8.	Përmbledhje e angazhimit të palëve të interesit, konsultimeve dhe mekanizmi i ankesave.....	44
8.1.	Shënime të përgjithshme	44
8.2.	Mekanizmi i ankesave dhe pika e informacionit.....	45

Shkurtime

AMMK	Agjensioni për Mbrojtjen e Mjedisit të Kosovës
AZP	Agjencia Zbatuese e Projektit (=TERMOKOS)
BB	Banka Botërore
BE	Bashkimi Evropian
BERZH	Banka Evropiane për Rindërtim dhe Zhvillim
CES	Clean energy solutions GesmbH (Kompani Konsulente Austriake)
F&M	Funksionim dhe Mirëmbajtje
IFC	Korporata Financiare Ndërkombëtare (pjesë e Bankës Botërore)
IFN	Institucionet Financiare Ndërkombëtare
IHMK	Instituti Hidrometeorologjik i Kosovës
ILO	Organizata Ndërkombëtare e Punës
KAPI	Korniza e Angazhimit të Palëve të Interesit
KfW	Kreditanstalt für Wiederaufbau (Banka Gjermane për Zhvillim)
KIL	Kanali Ibër-Lepenc (infrastrukturë publike)
KRUP	Kompania e Ujësjes Rajonal të Prishtinës
KS	Kosova
KVMS	Komponenti i Vlerësuar Mjedisor dhe Social
MMPHI	Ministria e Mjedisit, Planifikimit Hapësinor dhe Infrastrukturës e Republikës së Kosovës
NQ	Ngrrojtje Qendrore
OBSH	Organizata Botërore e Shëndetësisë
OECD	Organizata për Bashkëpunim Ekonomik dhe Zhvillim
OKB	Organizata e Kombeve të Bashkuara
PAPI	Plani i Angazhimit të Palëve të Interesit
PMM	Plani i Menaxhimit të Mbetjeve
PMMS	Plani i Menaxhimit Mjedisor dhe Social
PMNI	Praktikë e mirë ndërkombëtare e industrisë
PMT	Plani i Menaxhimit të Trafikut
PPP	Persona të Prekur nga Projekti
PRJ	Plani për Rikthimin e Mënyrave të Jetesës
PRU	Plani Rregullues Urban
PVR	Plani i Veprimit për Risistemimet
QRK	Qeveria e Republikës së Kosovës
RKS	Republika e Kosovës
SBNS	Studimi Bazë i Ndikimit Social
SF	Studimi i Fizibilitetit të projektit Solar4Kosovo (Korrik 2022, nga CES)
Sh&S	Shëndeti dhe Siguria
ShN	Shkëmbyes Nxehtësie
ShSM	Shëndeti dhe Siguria Mjedisore
ShSMS	Shëndeti dhe Siguria Mjedisore dhe Sociale
ShSP	Shëndeti dhe Siguria në Punë
SMS	Standardet Mjedisore dhe Sociale (të Bankës Botërore)
SPF	Studimi i Para-Fizibilitetit të Projektit të Ngrrojtjes Diellore për rrjetin e NQ të TERMOKOS (Janar 2020, CES)
NKNE	Ngrrojtore me Kombinim të Nxehtësisë dhe Energjisë (= Kogjenerimi)
UVQPZ	Udhëzimet Vullnetare për Qeverisjen e Përgjegjshme të Zotërimit të Tokës, Peshkimit dhe Pyjeve
VNMS	Vlerësimi i Ndikimit Mjedisor dhe Social
VNS	Vlerësimi i Ndikimit Social
VRK	Vlerësimi i Riskut Klimatik

1. **KY RAPORT**

Ky dokument është një përmbledhje jo-teknike e Draft-Raportit për Vlerësimin e Ndikimit Mjedisor dhe Social (VNMS) për projektin e planifikuar "SOLAR4KOSOVO II / NGROHJA QENDRORE DIELLORE NË PRISHTINË". Duke qenë një dokument jo teknik, ai synon të informojë publikun e gjerë mbi projektin. Ky document është i disponueshëm në tri gjuhët zyrtare të Republikës së Kosovës, shqip, anglisht dhe serbisht.

Draft raporti përmban afërsisht 300 faqe dhe 13 dokumente si shtojca dhe është hartuar nga 'CES clean energy solutions' (www.ic-ces.at), një kompani konsulente mjedisore me bazë në Austri, së bashku me ekspertë vendas mjedisorë dhe social-ekonomikë nga Kosova dhe Shqipëria, gjatë periudhës mars - tetor 2022.

1.1. **OBJEKTIVA E VNMS**

Hartimi i raportit të VNMS, dokumentimi i tij si një raport gjithëpërfshirës dhe publikimi kërkohet rreptësisht nga bankat dhe donatorët bashkëfinancues dhe për këtë arsye mund të tejkalojë detyrimet sipas legjislacionit kombëtar të Republikës së Kosovës.

Gjatë hartimit të raportit të VNMS janë ndjekur tre hapa:

- (1) Përshkrimi i gjendjes ekzistuese mjedisore dhe sociale në zonën e projektit dhe rrethinat e tij ("informacioni bazë mbi treguesit mjedisorë dhe socialë").
- (2) Bazuar në përshkrimin e projektit, i cili është parashtruar në një tjetër Studim Teknik të Fizibilitetit (TERMOKOS 2022), ekspertët e ekipit të VNMS janë përpjekur të parashikojnë të gjitha rreziqet, por edhe përfitimet, që mund të vijnë nga projekti i planifikuar në vendodhjen e projektit, në zonën përreth dhe në distancë më të gjerë. Prandaj, VNMS përmban një listë të ndikimeve të mundshme negative dhe pozitive ("rreziqet dhe ndikimet") për 3 fazat e projektit të propozuar: fazën e ndërtimit, fazën e funksionimit dhe një fazë të mundshme të çmontimit ("faza e dekomisionimit"). Për më tepër, këto ndikime vlerësohen për madhësinë e tyre me ndihmën e një metode vlerësimi të specializuar.
- (3) Së fundi, janë renditur ose kërkuar një sërë masash në Planin e Menaxhimit Mjedisor dhe Social ("PMMS"), i cili do të zbatohet nga propozuesi i projektit gjatë fazave, për të shmangur ose reduktuar të gjitha ndikimet e mundshme negative, duke u përpjekur që të rriten përfitimet për komunitetet lokale dhe mjedisin.

2. PËRSHKRIMI I PROJEKTIT TË PROPOZUAR

2.1. INSTITUCIONET E PËRFSHIRA

Ky raport është në pronësi të propozuesit të projektit, Ndërmarrja Komunale e Ndrohjes Qendrore të Prishtinës, Ndrohitorja e Qytetit TERMOKOS SH.A., shkurtuar “TERMOKOS”, e përfaqësuar nga Drejtori i Përgjithshëm Ekzekutiv (CEO), Z. Fisnik Osmani dhe drejtuesi i Njësisë së Zbatimit të Projektit (NJZP), Z. Naim Bytyci. TERMOKOS mbështetet nga Komuna e Prishtinës në çështjet administrative dhe politike. Komuna përfaqësohet nga kryetari i Prishtinës, Z. Përparim Rama dhe nënkryetari Z. Alban Zogaj.

Projekti i synuar “SOLAR4KOSOVO II / NGROHJA QENDRORE DIELLORE NË PRISHTINË”, i njohur gjithashtu si “Big Solar Kosova”, është bashkëfinancuar përmes Bashkëpunimit Financiar (granteve) nga German Development), përfaqësuar nga Ambasadori i Republikës Federale të Gjermanisë në Kosovë, Z. Jörn Rohde.

Kredia përkatëse është dhënë nga Banka Gjermane për Zhvillim KfW dhe një pjesë e vogël nga Banka Evropiane për Rindërtim dhe Zhvillim (BERZH). Edhe TERMOKOS do të japë një kontribut financiar nga ana e tij.

2.2. OBJEKTIVAT KRYESORE TË PROJEKTIT

Projekti synon t'i mundësojë TERMOKOS-it ofrimin e kapaciteteve shtesë të energjisë termike për rrjetin ekzistues të ngrohjes qendrore (NQ) të Prishtinës bazuar në ngrohjen diellore.

Investimi i përgjithshëm do t'i mundësojë TERMOKOS-it që të furnizojë të paktën 65 GWh/a energji termike shtesë në rrjetin e NQ të qytetit të Prishtinës.

Në Prishtinë do të zgjerohet rrjeti ekzistues i ngrohjes qendrore.

Për më tepër, klientë të rinj do të lidhen me rrjetin dhe do të përfitojnë nga një furnizim më ekonomik dhe i besueshëm për ngrohje.

Kapaciteti shtesë i energjisë për ngrohje mundëson:

- Besueshmëri më e lartë e sistemit të ngrohjes qendrore përmes një burimi shtesë për ngrohje
- Efektivitet më të lartë të sistemit të NQ përmes reduktimit të ngarkesave të pikut dhe rrjedhimisht lejimit të një niveli më të lartë të qarkullimit të NQ me infrastrukturën ekzistuese.
- Furnizimi me energji për ngrohje i objekteve apo zonave shtesë në Prishtinë përmes shtrirjes së rrjetit të NQ në zonat fqinje urbane

Këto kapacitete të reja për ngrohje janë pjesë e Strategjisë Kombëtare për Zhvillim 2016-2021 dhe në Strategjinë e Energjisë së Republikës së Kosovës 2017-2026.

2.3. AFATET E ZBATIMIT

Bazuar në studimin e fizibilitetit S4K SDH (Shtojca “Plani i zbatimit Sol4Kos) faza para-ndërtimit (mbështetja e NJZP-së, shpronësimi, prokurimi, projektimi) parashikohet të fillojë në vitin 2023 dhe të zgjasë 27 muaj. Faza e ndërtimit do të nisë në pranverë të vitit 2025 dhe pritet të zgjasë 25 muaj. Faza e funksionimit mund të fillojë me vënien në punë në verën e vitit 2027, ndërsa performanca dhe optimizimi do të arrihen gjatë periudhës pasuese të ngrohjes.

Dekomisionimi (zbërthimi dhe çmontimi) pritet, në datën më të hershme, pas 30 vjetësh funksionimi.

2.4. VENDODHJA E PROJEKTIT

2.4.1. Gjurma e projektit

Ngrohtorja diellore dhe gropa sezonale e grumbullimit të ujit janë parashikuar të ndërtohen në një parcelë të pazhvilluar në verilindje të territorit të Komunës së Obiliqit. Kjo zone, më poshtë referohet si zona/vendi i projektit. Vendndodhja e projektit është parashikuar të jetë një parcelë bujqësore në verilindje të territorit të Komunës së Obiliqit. Zona e projektit kufizohet nga kanali vaditës Ibër-Lepenc dhe përroi jo shumëvjeçar i Gazimestanit në perëndim, zona e mbrojtur e Gazimestanit me monumentin e Gazimestanit dhe Varri i Bajraktarit në veri, rruga Batalioni Atlantiku (d.m.th. kufiri komunal ndërmjet Prishtinës dhe Obiliqit) në lindje dhe vendbanimi Hade-e-Re në jug. Kufiri jugor karakterizohet edhe me disa linja të tensionit të lartë (110 kV) nga Termocentrali i Obiliqit deri në Prishtinë, në pronësi të KOSTT-it, që kufizohet me vendodhjen e projektit nga zona e re e banimit Hade-e-Re, që vjen nga jugperëndimi dhe kthehet këtu në lindje/juglindje. Autostrada M2 (Rruga e Kastriotit) kalon rreth 250 metra në perëndim të kufirit të zonës me kanalin Ibër-Lepenc, ndërsa dalja e autostradës me rrugën lidhëse me M7 gjendet këtu dhe lidhet nëpërmjet një rruge lokale me rrugën qendrore (rruga Iliria) Hade-e-Re.

Zona i përket rajonit fushor-kodrinor të Kosovës dhe gjendet rreth 600 m.n.d., është e rrafshët, me pak anim nga jugperëndimi. Zona ka pjerrësi për poshtë në drejtimin verilindje - jugperëndim, me diferenca lartësie nga 15 m deri në 35 m. Në perëndim të parcelës ndodhet një luginë natyrore me përroin episodik, i cili është edhe 10 m më i thellë.

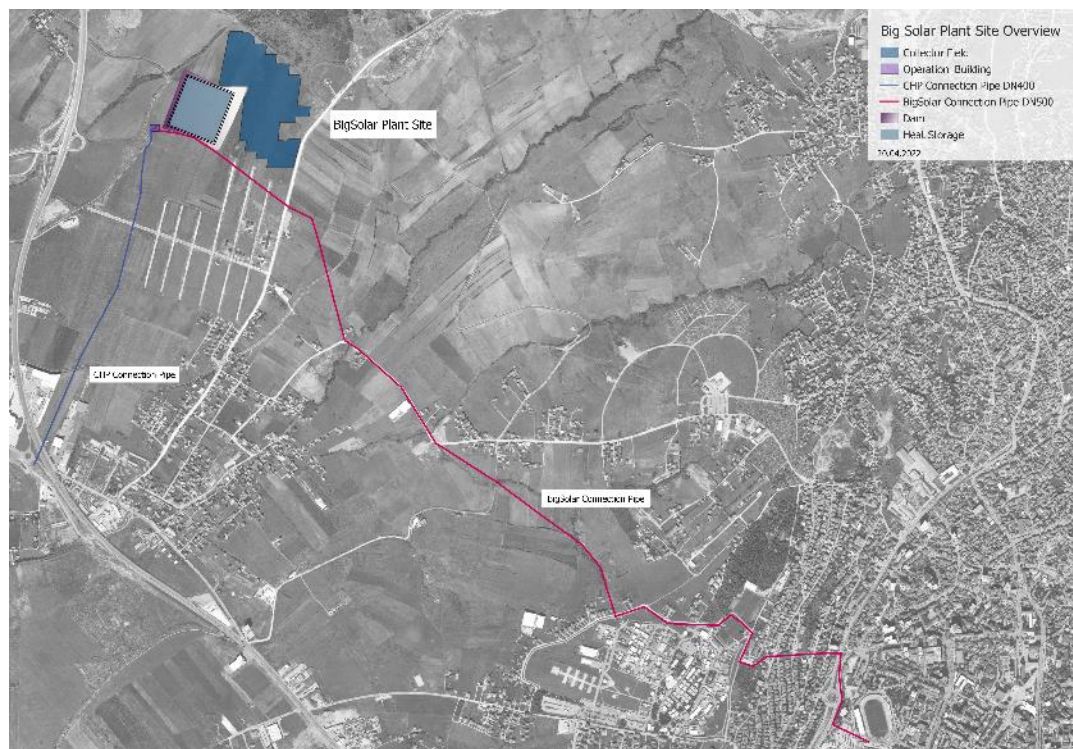


Figura 2.1: Vendndodhja e zonës së projektit dhe shtrirja e propozuar e gypave

Parcela ku do të ndërtohet ngrhortorja diellore përdoret kryesisht për qëllime bujqësore (grurë). Disa vite më parë, u ndërtua një rrugë me zhavorr që kalon nëpër fusha dhe të çon në një varrezë të vogël me rreth 6 varre të komunitetit musliman (që nga viti 2018).

Aktualisht, zona e projektit të synuar ka një peizazh i zakonshëm agro-ekosistem të krijuar nga njeriu, me pak elementë të mbetur të fragmenteve natyrore, p.sh. zona të vogla me bimësi shkurre dhe disa pjesë të vogla të bimësisë ruderales pranë vendbanimeve. Pranë zonës së projektit të synuar gjenden vendbanime njerëzore dhe toka të tjera bujqësore, si dhe një përrua natyror dhe kanali i ujitjes Ibër-Lepenc.

Rezervati Natyror i Gazimestanit kufizohet drejtpërdrejt në veri me zonën e projektit. I dedikuar fillimisht për të shpëtuar *Paeonia decora*, një lloj bime me lule në familjen e bozhureve Paeoniaceae, zona ka humbur karakterin e saj të një rezerve natyrore ose biogjeotopi të paprekur dhe sot pothuajse nuk gjendet asnjë bozhure.

Jashtë zonës së projektit, në pjesën jugore, vendodhja do të jetë tangjent me unazën e planifikuar të Prishtinës, e cila kufizohet nga linja e tensionit të lartë.

2.4.2. Gypat nga dhe drejt zonës së projektit

Komponentë të tjerë të projektit janë dy linja gypash, Gypat A dhe B. Shtrirjet e të dy gypave janë përcaktuar vetëm përkohësisht në Studimin e Fizibilitetit dhe shtrirja e saktë e tyre do të përcaktohet gjatë fazës së projektimit.

Parashikohet që çdo gyp të përbëhet nga dy gypa çeliku DN500 me izolim, që do të pozicionohen përafërsisht. 1,5 m nën sipërfaqe e tokës, ndërsa kanali mund të ketë një gjerësi fundore prej 3,15 metra.

E njëjta shtrirje për Gypin B do të përfshijë edhe një linjë furnizimi me ujë të ëmbël, DN32, për rimbushjen e përhershme të gropës grumbulluese të ujit.

Tabela 2.1 Të dhëna mbi qëllimet dhe përmasat e synuara të përdorimit të tokës nga projekti

Emërtimi	Madhësia e përafërt
Sipërfaqja e tokës (zona e projektit)	25 hektarë
Gjurma e kolektorit termik diellor	13 hektarë
Gropa grumbulluese e mbuluar	6 hektarë (V=400.000 m ³)
Gjurma e ndërtesës së funksionimit (pompa absorbuese e nxehtësisë)	400 m ²
Gypi B: Linja lidhëse e NKNE nga linja e transmetimit NQ deri në PAN	1.48 km
Gypi A: Linja ushqyese e NQ nga PAN deri në qytetin e Prishtinës	4.6 km

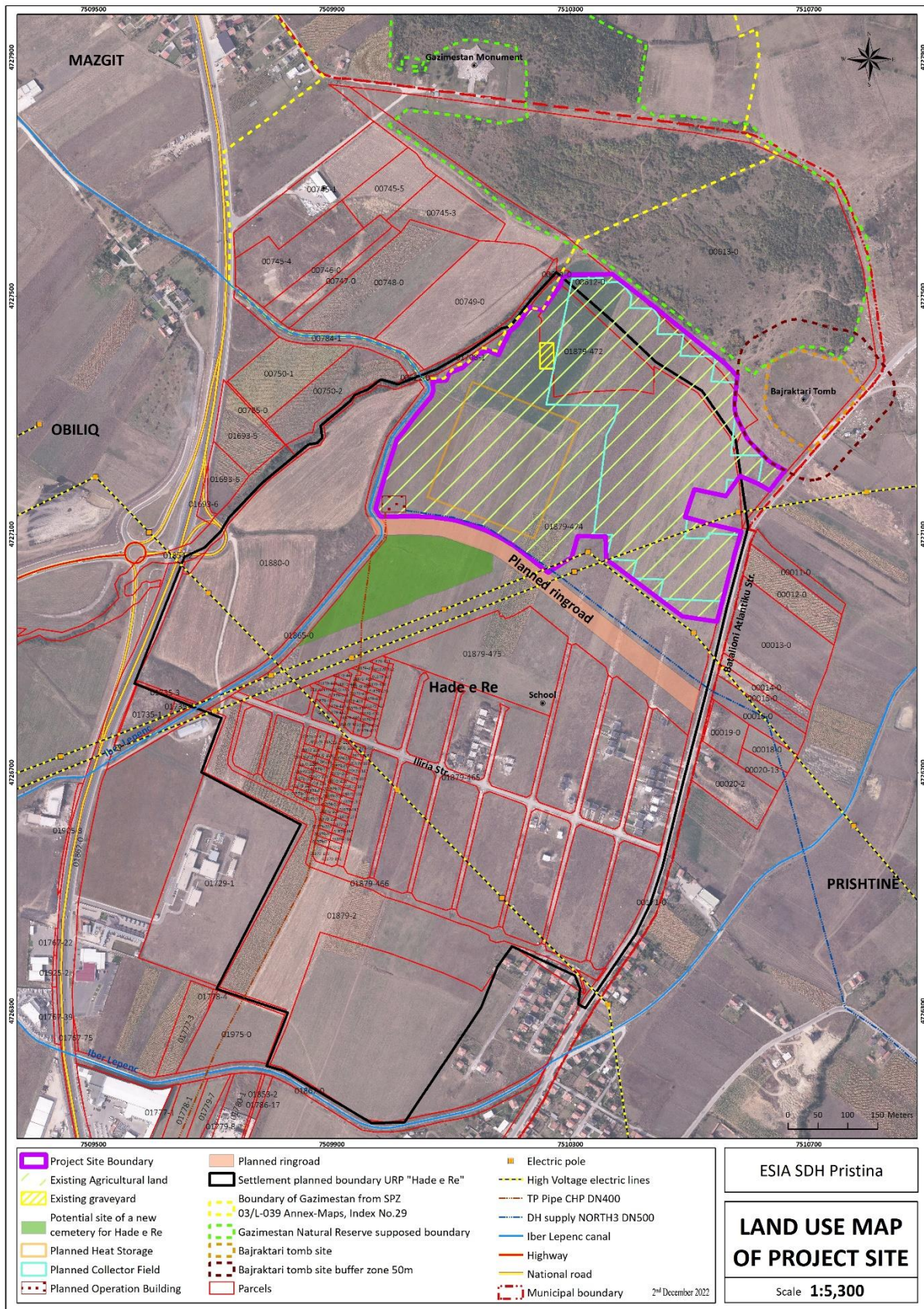


Figura 2.2 Harta e përdorimit të tokës në zonën e projektit

2.4.3. Pronësia e tokës

Zona e projektit shtrihet në parcela toke që janë pjesërisht në pronësi të Qeverisë së Republikës së Kosovës dhe pjesërisht të Komunës së Obiliqit, duke qenë një zonë për qëllime të veçanta.¹

Tabela 2.2 Lista e parcelave të tokës për zonën e projektit Solar4Kosovo

Nr. i parcelës kadastrale	Lloji	Sipërfaqja [m ²]	Pjesë e PRU ²	Pronari fillestar	Pronari i ri	Titullari i pronësisë	Baza ligjore
1879-474	Tokë / Parcelë ndërtimi	289.551	A2	n.d.	QRK	Termokos	Dok A ³ , Dok B ⁴
1879-472		21.644	A2 ⁵				
612-1	Tokë / Parcelë bujqësore, kategoria 3	41.702	Jashtë	Komuna Obiliq	QRK	RKS, Termokos	Dok A1, Dok A2
612-2		1.494					

Nga ana tjetër, pronësia e parcelës kadastrale nr. 1880-0 (lloji 'Tokë/Parcelë ndërtimi' në sipërfaqe prej 98.578m², do të transferohet nga Republika e Kosovës në Komunën e Obiliqit në bazë të Vendimit nr. 27/68 datë 23.03.2022 të Qeverisë së Republikës së Kosovës.

Zbatimi i tij është ligjërish i detyrueshëm për komunitet dhe institucionet kombëtare përkatëse dhe kryhet sipas kuadrit administrativ përkatës të regjistrimit të parcelave të tokës.

2.5. **STRUKTURAT SHOQËRUESE**

Strukturat shoqëruese të Projektit të përcaktuara sipas SMS 1 të Bankës Botërore si struktura ose aktivitete:

- që nuk financohen si pjesë e projektit (dhe nuk janë pjesë e fushështirjes së projektit);
- dhe (a) janë të lidhura drejtpërdrejt dhe në mënyrë domethënëse me projektin;
- dhe (b) kryhen, ose planifikohen të kryhen, në të njëjtën kohë me projektin;
- dhe (c) të nevojshme që projekti të jetë i zbatueshëm dhe nuk do të ishin ndërtuar, zgjeruar apo kryer nëse projekti nuk do të ekzistonte.

Duke shqyrtuar elementet funksionale të sistemit ekzistues të ngrohjes qendrore të Prishtinës, strukturat ekzistuese lokale në vendodhjen e projektit dhe vendosjen e përgjithshme të projektit Solar 4 Kosovo, strukturat shoqëruese të projektit janë objektet e ardhshme të rrjetit të NQ në cilindo distrikt të Prishtinës, ende për t'u përcaktuar.

¹ Letra e Ministrit të MMPHI, Aliu drejtuar ambasadorit gjerman dhe Bankës KfW, tetor 2021, shih Shtojcën 14.1

² PRU: Plani Rregullues Urban për vendbanimin Hade-e-Re

³ Dok A1: Vendimi i Qeverisë nr. 27/68; Dok A2: Vendimi i Qeverisë nr. 28 (23.03.2022), të dy vendimet të publikuar në <https://kryeministri.rks-gov.net/wp-content/uploads/2022/05/Vendimet-e-mbledhjes-se-68-te-te-Qeverise.pdf>.

⁴ Dok B: Marrëveshja e angazhimit ndërmjet Obiliqit dhe MMPHI, Nr. Protokolli: 1555/22, (23.03.2022)

⁵ Parashikuar në PRU si „Varrezë“

Projekti nuk do të kërkojë një rrugë aksesi shtesë, pasi zona e projektit kufizohet drejtpërdrejt me rrugën publike “Batalioni Atlantiku” dhe korridoret e gypave mund të aksesohen edhe nga rrugët fqinje.

2.6. STRUKTURAT E PROJEKTIT

2.6.1. Kolektorët Diellorë

Elementi qendror është ndërtimi i kolektorëve termikë diellorë me një sipërfaqe kolektorësh rreth 69,000 m². Kolektorët termikë diellorë lidhen me ndërtesën e funksionimit nëpërmjet gypave të ujit. Kolektorët termikë diellorë përbëhen nga materiale të forta, si druri, alumini, qelqi, metali, leshi i gurit. Ata nuk përmbajnë materiale të rrezikshme, të tilla si polisilikon.



Figura 2.3 Pamje e vendndodhjes së kolektorëve diellorë (Burimi: Studimi i Fizibilitetit 2022)

2.6.2. Gropa grumbulluese e ujit

Struktura e një groke grumbulluese sezonale të ujit është një strukturë e gërmuar e mbuluar me një shtresë mbrojtëse që quhet membranë e papërshkueshme nga uji. Gropa mbushet me ujë dhe mbulohet nga një kapak lundruar izolues me trashësi 100 cm. Gropa do të jetë formë e një piramide të cunguar, e vendosur me kokë poshtë në tokë. Dheu i gërmuar do të përdoret pjesërisht si argjinatura rreth pjesës së sipërme të gropës. Temperatura e ujit brenda gropës grumbulluese të ujit mbahet midis 35°C në shtresën e poshtme deri në 95°C në shtresën e sipërme.

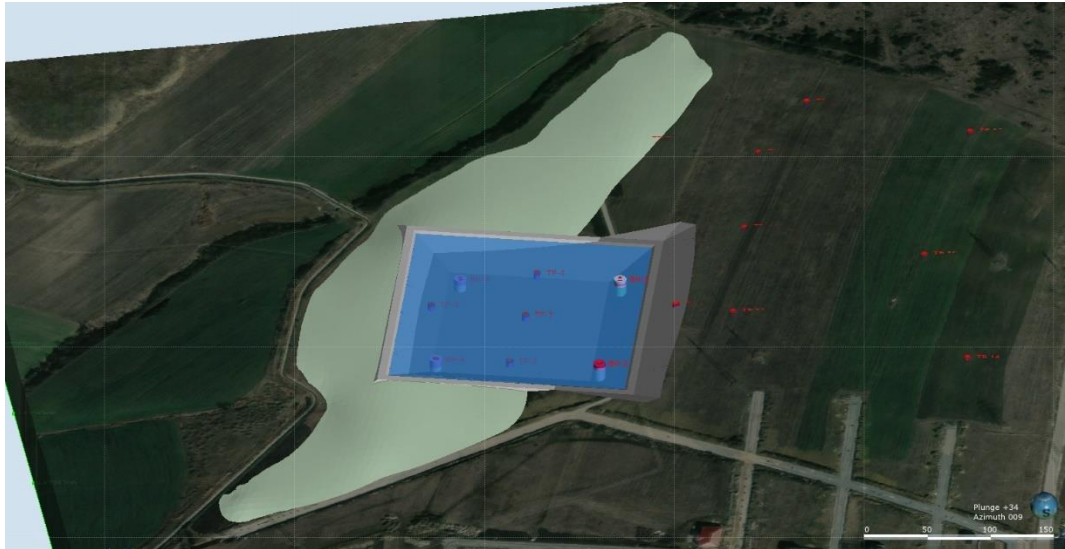


Figura 2.4: Pamje jo-përfundimtare 3D e gropës së grumbullimit të ujit në topografinë e zones së projektit (Burimi: ekipi i SF)

Një ndërtesë e vogël funksionimi do të strehojë pompën absorbuese të nxehtësisë (PAN) dhe një shkëmbyes nxehtësie (ShN). Gypit B i siguron PAN-së lëvizjen e nxehtësisë nga ngrohja me kombinim të nxehtësisë dhe energjisë në Kosova B. PAN rrit nivelin e ulët të energjisë termike të ujit të depozituar, në një nivel më të lartë energjie dhe lejon arrijtjen e temperaturave të nevojshme për rrjetin e ngrohjes qendrore (NQ) të Prishtinës përmes gypit A.

2.6.3. Gypat

Gypat lidhës A+B duhet të vendosen në një kanal me thellësi të konsiderueshme (rreth 2.4 metra) dhe gjerësi fundore 2-3 metra. Gypat do të jenë të paraizoluara për t'u mbrojtur nga korrozioni, veçanërisht kur kalojnë përrrenjtë e Shkabajt, ose nga ndryshimi i pozicionit në tokë.

Meqenëse rrjeti i ngrohjes qendrore mbyllet për gjashtë muaj gjatë verës, fusha e kolektorit termik diellor ushqehet vetëm nga depozita gjatë këtyre gjashtë muajve. Nxehtësia e ruajtur (uji i nxehtë) më pas futet drejtpërdrejtë në rrjet në vjeshtë, për sa kohë që temperatura nuk është më e ulët se temperatura e synuar në rrjetin e ngrohjes qendrore.

Në rastet kur temperatura e ujit në gropën e grumbullimit të ujit ullet nën temperaturën e ujit që rrjedh në rrjet, gropa shkarkohet nëpërmjet pompës absorbuese të nxehtësisë. Shkarkimi bëhet sa më shpejt që të jetë e mundur në vjeshtë për të reduktuar humbjet e nxehtësisë. Pompa absorbuese e nxehtësisë funksionon vazhdimisht për 4-5 muajt e mbetur.

2.7. GJEOLGJIA, TOKA DHE UJËRAT NËNTOKËSORE

Bazuar në të dhënat e hulumtimit të zonës, situata gjeologjike lokale karakterizohet nga depozitime kuaternare dhe neogjene si dhe nga tarracat lumore. Për shkak të erozionit shkëmbor zona ka një trashësi mjaft të madhe shtresash dhe, deri në 20 metra. Rreziku i lëvizjes së masës gjeomorfologjike (denudimi), si p.sh. rrëshqitjet e dheut, konsiderohet i ulët deri i mesëm, duke pasur parasysh llojin mbizotërues të tokës argjilore në zonë.

Gjatë studimit gjeoteknik të zonës së projektit, janë bërë shpime në 15 m thellësi, nuk është zbuluar asnjë shkëmb, gjë që tregon një thellësi të madhe të shtresave të tokës në zonë. Shtresa e tokës u karakterizua si argjilore me më pak përmbajtje rëre, e cila duhet të përzihet me rërë për t'u stabilizuar, p.sh. për ndërtimin e shpateve të gropës së grumbullimit të ujit.

Zona e studiuar konsiderohet të ketë një aktivitet të caktuar sizmik. Sipas klasifikimit sizmik të Kosovës, përshpejtimi dhe intensiteti maksimal sizmik potencial është 9 gradë në shkallën MSK-64 me një periudhë të përsëritur prej 475 vjetësh, ndërsa zona e veçantë e studimit ka një përshpejtim maksimal horizontal prej 0.12g.

Hidrogjeologjia e zonës së studiuar i përket akuiferëve neogjenë të cilët karakterizohen me përshkueshmëri mesatare deri në të ulët (10^{-5} deri në 10^{-9} m/s).

Studimet hidrogjeologjike të kryera në zonën e Prishtinës tregojnë se niveli i ujërave nëntokësore ndryshon gjatë stinëve të ndryshme. Gjatë kohës së punës në terren (nëntor 2021), nuk u ndesh asnjë ujë nëntokësor në puset me thellësi 15 m ose shpimet provë me thellësi 5 metra.

Në zonën e projektit akuiferi më i sipërm i ujërave nëntokësore ushqen puset e përroit të Gazimestanit aty afër, i cili që nga koha e punës në terren (deri në tetor 2022) nuk ka patur fare ujë, me përjashtim të shumë pak ditëve gjatë shkrirjes së borës në shkurt 2022.

Prandaj, një nivel i cekët i ujërave nëntokësore teorikisht mund të pritej vetëm në afërsi të drejtpërdrejtë të përroit të Gazimestanit, ndërsa më tej përpjetë (drejt Tyrbes së Bajraktarit) distanca relative me nivelin e ujit nëntokësor brenda shtresës së tokës 20 m të trashë rritet në një lartësi të caktuar mbi nivelin e detit.

Prania dhe shfrytëzimi i puseve në Shkabaj nuk mund të përjashtohet plotësisht, por konsiderohen të parëndësishme nga numri dhe rëndësia, për shkak të nivelit të thellë të ujërave nëntokësore.

2.8. BURIMET UJORE DHE MENAXHIMI I UJËRAVE TË NDOTURA

Ujërat Sipërfaqësore

Rrjedhjet ujore sipërfaqësore në zonën e projektit dhe zonën e interesit të prekura drejtpërdrejt nga projekti janë:

- Përrenjtë verior dhe jugor të Shkabajt në luginën e Shkabajt (që rrjedhin nga VL në JP), degë e lumit Sitnicë (përshkohen nga Gypi A).
- Përroi i Gazimestanit nga VL në JP, degë e lumit Sitnicë (kufiri i zonës së projektit).
- Kanali ujitës Ibër-Lepenc (uji rrjedh nga VP i Kosovës drejt Prishtinës) (përshkohet nga të dy gypat).

Furnizimi lokal me ujë dhe shkarkimi i ujërave të ndotura

Të gjitha zonat e banuara, të prekura nga projekti, p.sh. Prishtina dhe vendbanimet Obiliq, Arbëri, Shkabaj dhe Hade-e-Re janë të lidhura në rrjetin e ujërave të ëmbla të Kompanisë

së Ujësjesit Rajonal të Prishtinës. Nuk dihet numri dhe vendndodhja e familjeve, të cilat përdorin edhe pusët e ujërave nëntokësore. Kompania e Ujësjesit Rajonal të Prishtinës ka objektin e saj të pastrimit të ujit në një distancë prej 1 km nga vendndodhja e projektit.

Sa i përket përrrenjve të lartpërmendur të luginës së Shkabajt të Prishtinës në lindje të vendndodhjes së projektit, gjatë vizitave në terren u vërejt se ato keqpërdoren duke u derdhur në to ujërat e ndotura, dhe tashmë nuk janë më një trup ujqor me cilësi të lartë ekologjike. Në Shkabaj nuk është ka ende një sistem kanalizimi, kështu që ujërat e ndotura komerciale dhe shtëpiake derdhen në këto rrjedha ujore. Marrja e mostrave nuk u krye në këto trupa ujqorë, pasi nuk konsiderohej një receptor kryesor i ndjeshëm.

Bazuar në mostrat e marra nga uji sipërfaqësor dhe sedimenti i tij, mund të vërehet se:

- përmbajtja e arsenikut, plumbit, bakrit është në kategorinë A - niveli i pandotur;
- sasia e zinkut është ndërmjet kategorive A dhe B - niveli nënkupton praninë e ndotjes dhe do të kërkohet hetim i mëtejshëm.

Ujërat e ndotura

Mungesa e trajtimit të ujërave të ndotura, teknologjia dhe pajisjet e vjetra, ndotja nga industria dhe minierat, sasitë e mëdha të mbetjeve minerare dhe metalurgjia në të kaluarën vazhdojnë të jenë një burim i vazhdueshëm i ndotjes së ujit. Përrrenjtë e Shkabajt në veri dhe jug përdoren si kanalizime të ujërave të ndotura për familjet dhe bizneset brenda pellgut ujëmbledhës.

2.9. CILËSIA E AJRIT

Instituti Hidrometeorologjik i Kosovës (IHMK) është duke monitoruar cilësinë e ajrit përmes një rrjeti të dedikuar prej 12 stacionesh monitoruese, ndër to në Obiliq (3 stacione), Prishtinë (2 stacione), duke matur ndotësit e gaztë të ajrit (NO₂, SO₂, CO dhe O₃) si dhe grimcat e imta të pluhurit (PM₁₀, PM_{2.5}). Për zonën e Obiliqit ekziston një ligj specifik (Nr. 05/L-044) për monitorimin e ndotjes së ajrit.

Edhe pse në vendndodhjen e projektit nuk ekzistojnë burime që ndotin dukshëm ajrin e ambientit, ndotja kryesore e ajrit e ka origjinën në termocentralet Kosova A dhe Kosova B që ndodhen 5 km në jugperëndim nga zona e projektit. Atje, djegia e thëngjillit linjit të nxjerrë në vend dhe mungesa e filtrimit efektiv të shkarkimeve në ajër rezultojnë në një numër të madh grimcash pezulli në atmosferë dhe ndikon në cilësinë e ajrit në zonë.

Përveç të dhënave të monitorimit nga IHMK për pluhurin e imët, gjatë periudhës së studimit të VNMS depozitimi i pluhurit u monitorua në tre pika në zonën e projektit gjatë periudhës mars – qershor 2022 duke përdorur metodën Bergerhoff (VDI 4320). Gjatë kësaj periudhe, nivelet individuale të përqendrimit total 30-ditor të pluhurit janë gjetur të jenë nën kufijtë, gjë që mund të shpjegohet për shkak të kushteve të motit në pranverë.

2.10. ZHURMA DHE DRIDHJET

VNMS ka kryer matjet e nivelit të zhurmës në vendin e projektit në shkurt 2022 për të vlerësuar situatën më të fundit lidhur me zhurmën. Një ndërtesë magazinimi (ORACA) pranë Gazimestanit vuan nivelin më të lartë të zhurmës për shkak të afërsisë së saj të drejtpërdrejtë me autostradën M2 (ditën 65.6 dBA, natën 57.3 dBA). Situata e zhurmës në dy pikat e tjera të marrjes së mostrave, në Shkollën Publike Hade-e-Re dhe në Tyrben

e Bajraktarit është me intensitet më të ulët (ditën 58.8 dBA dhe 59.1 dBA, respektivisht; natën 53.8 dBA dhe 54.0 dBA, respektivisht).

Prandaj, këto të fundit janë në përputhje me Udhëzimin Administrativ të Kosovës Nr. 08/2009 për vlerat e lejuara të emetimeve të zhurmës nga burimet e ndotjes, i cili përcakton vlerat kufitare akustike në fshatra apo zona të përziera me 64 dBA gjatë ditës dhe 54 dBA gjatë natës. Vlerat kufi janë tejkaluar në pikën e kampionimit "Gazimestan/ORACA", si zonë industriale.

Megjithatë, këto rezultate të nivelit të zhurmës në pikat matëse shërbejnë si dëshmi krahasuese për të analizuar situatën akustike të ardhshme gjatë fazës së ndërtimit.

2.11. MENAXHIMI I MBETJEVE TË NGURTA DHE MATERIALEVE TË RREZIKSHËM

Sistemi i menaxhimit të mbetjeve në Kosovë është i nënfinancuar. Vetëm disa vendgrumbullime kërkojnë tarifa të depozitimit, të cilat mbulojnë vetëm koston bazë të menaxhimit të landfillit, pa parashikuar ndonjë kujdes të mëvonshëm. Për grumbullimin e mbetjeve, nuk ekziston asnjë sistem "paguani sa hidhni"; familjet paguajnë një tarifë fikse mujore për shërbimin e grumbullimit dhe depozitimit të mbetjeve. Tarifa ka për shërbimet e grumbullimit të mbetjeve edhe për bizneset dhe institucionet. Këto të ardhura zakonisht mbulojnë vetëm shërbimin e grumbullimit, ndërsa kostot e asgjësimit duhet të merren nga burime të tjera financimi. Komunitat dhe kompanitë e licencuara janë përgjegjëse për organizimin e grumbullimit të mbetjeve komunale. Në zonat urbane, mbetjet grumbullohen përmes pikave të përbashkëta të grumbullimit, ndërsa në zonat rurale grumbullimi bëhet derë më derë. Sipas strategjisë së re të menaxhimit të integruar të mbetjeve, mekanizmat e Përgjegjësisë së Zgjeruar të Prodhuesit (PZP) do të aplikohen në katër kategori produktesh/rrjedha të mbetjeve deri në vitin 2023, përkatësisht ambalazhet, MPEE, bateritë dhe automjetet në fund të jetës. Në Kosovë nuk ka impiante për djegien e mbeturinave.

Aktualisht, pothuajse të gjitha mbetjet e ngurta komunale të grumbulluara në Kosovë depozitohen në vendgrumbullime, qoftë në një nga vendgrumbullimet ilegale (rreth 10 %) që janë në numër gjithnjë në rritje, ose në vendet e përcaktuara zyrtarisht jo-sanitare (50 %). Pjesa tjetër shkon në një nga shtatë landfillet sanitare.

Brenda dhe afër vendodhjes së projektit, në afërsi të zonës së projektit mund të gjenden vendgrumbullime të ndryshme informale për dheun e gërmuar ose mbetje të ngurta ndërtimore me madhësi dhe lloje të ndryshme. Ndërkohë, ngjitur me shkollën dhe terrenin sportiv Hade-e-Re, një sipërfaqe mjaft e madhe është mbushur me material të gërmuar e të pa klasifikuar, gjithashtu brenda hapësirës së Zonës Specifike të Mbrojtur të Gazimestanit mund të identifikohen edhe nga pamjet ajrore një sërë vendgrumbullimesh më të vogla të mbetjeve ndërtimore. Rreth Tyrbes së Bajraktarit mendohet se ka patur vende të hedhjes së mbetjeve, por janë hequr pjesërisht gjatë punimeve për rinovimin e këtij vendi.

Nga 424,653 m³ volum gërmimi që kërkohet për gropën e grumbullimit të ujit, afërsisht 2/3 e dheut do të transportohen në një landfill, ndërsa volumet e mbetura do të përdoren në vend për sistemimin e peizazhit. Landfilli për depozitimin e dheut të gërmuar do të përcaktohet në konsultim me komunën e Prishtinës; pritet të jetë landfilli i Mirashit.

2.12. MENAXHIMI I UJËRAVE TË RRESHJEVE DHE KONTROLLI I EROZIONIT

Gjatë periudhës së studimit të VNMS, u kryen disa vëzhgime dhe studime në terren (për tokën, biodiversitetin, ujërat sipërfaqësore dhe sedimentet). Një vlerësim i rrezikut klimatik ka vlerësuar parametrat klimatikë historikë dhe ato më të fundit, duke përfshirë rreshjet mujore. Frekuenca dhe intensiteti i ngjarjeve historike të rreshjeve në Obiliq dhe Prishtinë nuk mund të studiohej statistikiqisht për shkak të mungesës së këtij informacioni. Sipas parashikimeve që lidhen me ndryshimet klimatike, probabiliteti i stuhive të forta në të gjithë Evropën mund të rritet me rritjen e përgjithshme të temperaturës dhe përmbajtjes së ujit në rreshjet atmosferike.

Ndërkohë që përroi i Gazimestanit është një trup uJOR me regjim episodik prurjesh, trupat e tjerë uJORë në zonën e Shkabajt, që në të ardhmen do të përshkohen nga gypi, janë larg karakterit natyror pasi janë keqpërdorur për shkarkimin e ujërave të ndotura shtëpiake.

Gjatë studimeve në terren, përgjithësisht vërehet se shpatet në zonën e projektit janë pak të pjerrëta (4,5 gradë përkatësisht 8% pjerrësi) dhe nuk janë të prekura nga erozioni lumor, duke pasur parasysh rezultatin e pjerrësisë, llojin e tokës dhe regjimin e reshjeve në këtë zonë.

2.13. EKOLOGJIA DHE BIODIVERSITETI

Zona e studimit përbëhet nga vendodhja e projektit S4K dhe zona përreth e destinuar për gypat A+B. Përderisa kjo është zonë pa ndërtime ajo përmban habitate bujqësore dhe të krijuara nga njeriu, të kombinuara këto me përrrenjtë natyrorë të zonës dhe kanalën vaditës të Ibër Lepencit (KIL).

Në veri të kufirit të zonës së projektit, ndodhet Rezerva Mjedisore e Gazimestanit, e cila ishte e njohur për praninë e *Paeonia decora*, një lloj bime me lule në familjen e bozhureve *Paeoniaceae*.

Megjithatë, kjo rezervë ka ndryshuar në mënyrë drastike me kalimin e viteve, dhe tani pasqyron një vazhdimësi të zonave përreth pa ndonjë tipar të veçantë biodiversiteti. Në përgjithësinë zonën e projektit gjenden lloje të faunës dhe florës, të cilat janë tipike për zonat e prekura shumë nga ndërhyrja njerëzore.

Ndryshimet e habitatit reflektohen në shpërndarjen e faunës.

Flora

Prania e llojeve endemike bimore apo bimëve të përfshira në Librin e Kuq të Florës Vaskulare të Republikës së Kosovës nuk është vërejtur në zonën e projektit.

Flora e zonës së projektit karakterizohet me dominim të llojeve të bimëve vaskulare që gjenden edhe në zona të tjera të rajonit fushor-kodrinor në territorin e Fushë Kosovës. Në këtë zonë të rezervës me zonën ku do të zbatohet projekti ka kryesisht lloje bimore të florës vaskulare nga format e jetës drunore, shkurre dhe barishtore.

Disa pjesë që dikur ishin agro-ekosisteme, tani janë toka djerrë me tendencë për t'u kthyer në gjendjen natyrore. Në agro-ekosisteme gruri është bima më e zakonshme e kultivuar. Në disa parcela më afër zonës së urbanizuar, gjenden edhe individë të llojeve bimore pushtuese *Reynoutria japonica* [*Fallopia japonica*].

Kjo zonë është nën ndikimin e vazhdueshëm të faktorëve antropogjenë.

Fauna

Gjatë studimit në terren brenda zonës së projektit u vërejtën gjithsej 10 lloje kafshësh, që i përkasin grupeve taksonomike të mëposhtme: Insekte 3 lloje, Moluskë 2 lloje, Zvarranikë 1 lloj, Zogj 2 lloje dhe Gjitarë 2 lloje.

Bazuar në vëzhgimet në terren, pozicionin gjeografik dhe kushtet e habitatit, kjo zonë mund të shërbejë si rrugë tranziti për derrin e egër, dhelpren, lepurin, baldosën, ujkun etj. Megjithatë, zona e projektit nuk është një habitat i përhershëm apo vendimtar për asnjërën nga këto lloje.

Përbërja e biodiversitetit të faunës në Rezervatin Natyror të Gazimestanit nuk është unike për një Rezervat Natyror, por tipike për habitatet gjysmëurbane, bujqësore dhe të krijuara nga njeriu, me hapësira të zonave natyrore në afërsi. E njëjta përbërje faunistike vihet re në shkurretat pranë zonës së projektit.

Gjatë studimit në terren niveli i ujit sipërfaqësor në përroin e Gazimestanit ishte minimal, në shumë vende i thatë, me pjesë ujore fragmentare. U vunë re vezë dhe pak larva të insekteve ujore. Në zonën e sipërme të rrjedhës së këtij përroi janë vërejtur tre lloje insektesh ujore. *Rhyacophila fasciata* dhe *Baetis alpinus* janë lloje të përhapura gjerësisht në Kosovë me popullata të qëndrueshme në të gjithë vendin. *Rhyacophila macedonica* e gjetur në të njëjtin vend është një lloj endemik i Ballkanit Perëndimor, i përshkruar si një lloj i ri gjatë vitit 2022, megjithatë këto lloje kanë nevojë për nivele konstante të ujit sipërfaqësor, që nuk ekzistojnë në atë përrua.

2.14. GJENDJA AKTUALE SOCIAL-EKONOMIKE

Vendndodhja e vendbanimeve

Vendodhja e vendbanimeve të komuniteteve që do të ndikohen nga projekti, direkt dhe indirekt, mbulon dy komuna (Obiliqin dhe Prishtinën) dhe tre vendbanime fqinje të vendosura brenda një rrezeje 1-2 km nga vendodhja e propozuar e projektit: fshatrat Hade-e-Re, Mazgit dhe Shkabaj. Nga tre vendbanimet, Hade-e-Re klasifikohet si zona që do të ndikohet drejtpërdrejt nga Projekti, ndërsa dy fshatrat e tjerë ka të ngjarë të ndikohen vetëm në mënyrë indirekte. Vendbanimi në afërsi të zonës së projektit - Hade-e-Re - është një zhvillim rezidencial i kohëve të fundit që është bërë funksional në 2013/2014. Ai është fshati që sihte caktuar për zhvendosjeje e ish-banorëve të Hades "së vjetër", d.m.th. një vend i dedikuar zhvendosjeje për fshatarët e Hades së vjetër të cilët u shpronësuan si rezultat i një projekti që përfshinte zgjerimin e Fushës së Mihjes së Re në Kosovë (e njohur më parë si miniera e Sibovcit).

Në afërsi të zonës së projektit gjenden monumenti i Gazimestanit dhe varri i një sulltani osman, të cilat janë të dyja monumente të rëndësishme historike që kujtojnë Betejën e Kosovës në vitin 1389.

Popullsia e zonës

Të dhënat e popullsisë për tre vendbanimet përkatëse në zonën e studimit të projektit janë përmbledhur më poshtë:

- **Fshati Mazgit (Komuna e Obiliqit):** 2,886 banorë në vitin 2011, që përbën 13% të popullsisë në komunën e Obiliqit. Dendësia e popullsisë në Mazgit është 452 banorë për km². Mazgit është fshati me numrin më të madh të familjeve në Komunën e Obiliqit (761), që përbën 10% të totalit të familjeve.

- **Fshati Shkabaj (Komuna e Prishtinës):** 1,035 banorë në vitin 2011, që përbën 0.5% të popullsisë në komunën e Prishtinës.
- **Fshati Hade-e-Re (Komuna e Obiliqit):** Edhe pse nuk ka të dhëna për Hade-e-Re nga Agjencia e Statistikave, burimet parësore vlerësojnë se në fshatin e ri banojnë vetëm rreth 15 familje, me një popullsi totale të vlerësuar prej 75-85 banorë.

Është e rëndësishme të merret parasysh se të dhënat e regjistrimit të vitit 2011 janë të vjetruara dhe nuk pasqyrojnë ndryshimin e popullsisë. Megjithatë, nuk kishte të dhëna të tjera zyrtare ose të përafërta të vetë-raportuara në nivel vendbanimi për të pasqyruar ndryshimin e popullsisë gjatë viteve. Megjithatë, migrimi dhe ndryshimi i popullsisë, dmth një rënie e përgjithshme, kanë karakterizuar vendbanimet në zonën e studimit, veçanërisht pas luftës së vitit 1999 dhe gjithashtu pas censusit të popullsisë në vitin 2011.

Familjet dhe Strehimi

Sipas regjistrimit të popullsisë të vitit 2011, në zonën e studimit të projektit ka gjithsej 44,380 familje. Rreth 40% e këtyre familjeve përbëhen nga 4-5 anëtarë, në përputhje me mesataren kombëtare. 93.5% e familjeve në zonën e studimit zotërojnë shtëpinë e tyre, 4% kanë shtëpinë me qira dhe 0.75% kanë marrëveshje të tjera.

Deri në janar 2016, 52 nga familjet e zhvendosura nga lagjja Shala kishin marrë tituj të pronësisë së tokës në Hade të Re, 21 shtëpi ishin në ndërtim e sipër dhe 12 familje ishin zhvendosur aty⁶. Ndërtimi i shtëpive dhe aktivitetet monitoruese⁷ u zhvilluan ndërmjet viteve 2013 dhe 2016.

Banorët që ishin zhvendosur në vendbanimin Hade e re ngritën pretendime se prisnin që zona të kishte më shumë infrastrukturë dhe lehtësira – të tilla si rrugë të asfaltuara, një shkollë, një qendër shëndetësore, një varrezë dhe një treg. Autoritetet nga ana tjetër argumentuan se përfundimi i objekteve të tilla nuk ishte premtuar paraprakisht dhe do të ndodhte me faza pasi popullsia e Shkabajt të Ri u rrit me ardhjen e familjeve shtesë që kishin nevojë për zhvendosje ndërsa miniera zgjerohej.⁸

Në vitin 2016, Korporata Energjetike e Kosovës (KEK) vazhdoi zgjerimin e mëtejshëm të aktivitetit të nxjerrjes së linjitet në Fushën e Mihjes së Re të Kosovës, duke prekur fshatin Shipitullë, që ndodhet në veri të Fushës së Mihjes së Re, ngjitur me fshatin Hade.

Një total prej 259 familjesh u prekën nga zhvendosja fizike dhe/ose ekonomike si rezultat i procesit të marrjes së tokës. Plani i Veprimit për Risistemimin e Shipitullës (PVR) u përfundua në fund të vitit 2017 dhe nga mesi i vitit 2018, shumica dërrmuese e personave të prekur nënshkruan marrëveshjet e tyre dhe familjet e zhvendosura fizikisht ishin larguar. Trembëdhjetë familje zgjodhën një parcelë zëvendësuese në zonën e risistemimit në Hade-e-Re, ndërsa të tjera zgjodhën kompensimin në pará.

Të dhënat jozyrtare tregojnë se që nga viti 2016, rreth 15 familje (nga të tre proceset e sipërpërmendura të zhvendosjes dhe risistemimit) ishin zhvendosur në Hade e Re. Vizitat në terren në vitin 2022 konfirmojnë se ka ende vetëm 22 shtëpi të ndërtuara plotësisht në Hade e Re (disa janë të pabanuara); që tregon se nuk ka pasur asnjë ndërtim banesash midis 2016 dhe 2021. Vetëm në pranverën e vitit 2022 një numër i vogël shtëpish të reja

⁶ Banka Botërore: Raporti i vëzhgimit "Projekti i Energjisë së Kosovës (Propozuar, P118287) dhe Financimi i Dytë Shtesë për Projektin e Pastrimit të Sektorit të Energjisë dhe Bonifikimit të Tokës (P131539)" (2016)

⁷ MMPHI porosi një konsulentë ndërkombëtare për risistemimin, rePlan, për të monitoruar zhvendosjen e familjeve të prekura. Raporti i parë i monitorimit mbulonte periudhën midis tetorit 2013 dhe prillit 2014. Raporti i dytë i monitorimit mbulonte periudhën midis prillit dhe shtatorit 2014

⁸ Banka Botërore: Raporti i vëzhgimit "Projekti i Energjisë së Kosovës (Propozuar, P118287) dhe Financimi i Dytë Shtesë për Projektin e Pastrimit të Sektorit të Energjisë dhe Bonifikimit të Tokës (P131539)" (2016)

ishin gati për t'u ndërtuar. Më shumë detaje në lidhje me kushtet social-ekonomike të vendbanimit Hade të Ri do të jepen në seksionet në vijim më poshtë.

Demografia

Sipas regjistrimit të vitit 2011, jetëgjatësia mesatare në Kosovë është vlerësuar të jetë 76.7 vite. Jetëgjatësia e romëve, ashkalive dhe egjiptianëve (RAE) ishte 58.7 vite, afërsisht 18 vite më pak se jetëgjatësia e përgjithshme në Kosovë.

Kosova ka popullsinë më të re në Evropë me 53% të popullsisë nën 25 vjeç. Sipas regjistrimit të vitit 2011, grupmosha më e madhe në atë kohë ishte midis 10 dhe 14 vjeç e ndjekur nga 15-19 vjeç.

Shpërndarja e moshës në Obiliq dhe Prishtinë, dy komunat në zonën e studimit, është mjaft e ngjashme me shpërndarjen e përgjithshme të moshës në nivel kombëtar, ku kategoria më e madhe është grupmosha 10-14 (që përbën rreth 30% të popullsisë në të dyja komunat). Nuk ka dallime të mëdha në shpërndarjen e moshës në të dy komunat.

Të dhënat e shpërndarjes së moshës për vendbanimet brenda zonës së studimit të projektit janë të disponueshme vetëm për fshatin Mazgit. Pjesa më e madhe (65%) e popullsisë në fshatin Mazgit i përket grupmoshës 0-34 vjeç.

Informacioni demografik i vetë-raportuar nga të intervistuarit në vendbanimet Shkabaj dhe Hade e Re paraprakisht tregon një shpërndarje të ngjashme moshore me nivelet e lartpërmendura kombëtare dhe komunale. Moshë mesatare në Hade-e-Re dhe Shkabaj vlerësohet të jetë 29 vjeç.

Sipas regjistrimit të popullsisë të vitit 2011, 49.6% e popullsisë së Kosovës janë femra dhe 50.4% janë meshkuj. Një model i tillë është relativisht i ngjashëm në vendbanimet në zonën e studimit, me dallime shumë të vogla.

Modelet gjinore patriarkale janë mbizotëruese. Vazhdojnë stereotipet diskriminuese në lidhje me rolet dhe përgjegjësitë e grave dhe burrave në familje dhe shoqëri.

Titujt e pronësisë nga ana e grave janë rritur me kalimin e viteve. Megjithatë, gratë vazhdojnë të përballen me diskriminim në tregun e punës dhe kur kanë qasje në financa. Ato janë ende të nënpërfaqësuar, veçanërisht në pozitë vendimmarrëse, si në institucionet private ashtu edhe ato publike, edhe pse prania e grave në politikë është rritur dukshëm.

Nga 6,976 persona të punësuar në Obiliq në vitin 2019, vetëm 19% ishin femra. Në mënyrë të ngjashme, nga 54,316 persona të punësuar në Prishtinë në vitin 2011 (Regjistrimi i Popullsisë së Kosovës), 35% ishin femra. Situata e punësimit të grave në Prishtinë është përmirësuar disi me kalimin e viteve dhe është më e mirë se ajo e Obiliqit dhe komunave të tjera duke pasur parasysh përqendrimin e madh të vendeve të punës dhe zbehjen e normave gjinore patriarkale.

Dhuna në familje vazhdon të jetë formë më e shpikatur e dhunës me bazë gjinore në Kosovë, me rastet që janë shtuar në vitet e fundit. Në përgjithësi, raportimi i dhunës në familje mbetet i ulët (1,632 raste në vitin 2020; 889 raste nga janari deri në maj 2021). Ka pasur përparim të kufizuar në parandalimin e dhunës në familje dhe mbrojtjen dhe ri-integrimin e viktimave, duke përfshirë kompensimin e mjaftueshëm të tyre. Funksionimi i tetë strehimoreve për viktimat e dhunës në familje dhe trafikimit të qenieve njerëzore është i pabarabartë kryesisht për shkak të mungesës së financimit të qëndrueshëm. Kanë vijuar edhe forma të tjera të dhunës ndaj grave.

Gratë e Kosovës që jetojnë në zonat rurale kanë më pak gjasa të jenë autonome në vendimmarrje në krahasim me homologet e tyre urbane (veçanërisht ato që jetojnë në qytetin e Prishtinës ose në qytetin e Obiliqit). Në nivel vendbanimi, kufizimet kulturore dhe marrëdhëniet familjare nënkuptojnë se gratë që jetojnë në fshatra varen nga anëtarët meshkuj të familjes për mbështetje financiare (bashkëshortët, baballarët, vëllezërit, etj.), gjë që ndikon në zërin e tyre në vendimmarrjen në familje dhe në komunitet.

Nga dy komunat në zonën e studimit, Obiliqi është më i larmishëm etnikisht, me 92% të popullsisë shqiptare, 5.9% RAE dhe 1.3% serbë, ndër të tjera. Ndryshe nga Obiliqi, popullsia në komunën e Prishtinës është kryesisht shqiptare (98.7%). Të dhënat në nivel vendbanimi tregojnë se në fshatrat që janë më afër vendodhjes së projektit, popullsia është kryesisht shqiptare (99% në Mazgit, 100% në Hade-e-Re dhe Shkabaj).

Të dhënat mbi besimin fetar në nivel vendbanimi nuk janë të disponueshme, megjithatë të dhënat parësore tregojnë një mbizotërim të besimit mysliman.

Punësimi dhe të Ardhurat

Në komunë janë gjithsej 6980 të punësuar, prej të cilëve vetëm 19.5% janë femra. Gratë janë kryesisht të punësuar në sektorët e arsimit, administratës dhe shëndetësisë, ndërsa burrat janë të punësuar kryesisht në sektorët e energjisë dhe tregtisë. 5082 persona, ekuivalente me 37% të popullsisë në moshë pune, janë të regjistruar si të papunë në Zyrën lokale të Agjencisë së Punësimit. Megjithatë, të dhëna të tilla nuk pasqyrojnë saktë shkallën e papunësisë në komunë, e cila vlerësohet të jetë më e lartë. Sektori energji/gaz/ujë mbetet sektori me punësimin më të madh, duke zënë 65% të punësimit total, i ndjekur nga transporti, magazinimi dhe komunikimi (8%). Ndërkohë që një zyrtar publik mund të fitojë rreth 300 Euro/muaj, një punonjës me kualifikim të ulët të KEK-ut mund të fitojë minimumi 700 Euro/muaj. Mesatarisht në muaj, 780 familje kanë përfituar nga skema e ndihmës sociale në vitin 2021.

Rreth 35% e të gjitha firmave në Kosovë janë të vendosura në Prishtinë, një trend që është rritur me kalimin e kohës. Për më tepër, 54% e vendeve të punës janë vetëm në kryeqytetin e Prishtinës. Gjeografikisht, Prishtina përbënte neto 58 për qind të hapjes së vendeve të punës nga viti 2005 deri në vitin 2014, ndërsa rajonet e tjera regjistruan normë njëshifrore të hapjes së vendeve të punës. Sipas Profilit të Komunës së Prishtinës 2018 të OSBE-së, në komunë janë të regjistruara rreth 8,735 biznese me rreth 75,000 të punësuar (vetëm në sektorin privat). Gjithashtu, ndërkohë që të gjitha komunat kanë pasur rritje reale të pagave gjatë viteve 2005-2014, Prishtina ka shënuar pagat reale më të larta.

Në fshatin Mazgit aa rreth 45 biznese dhe 600 persona të punësuar, ekuivalente me 30% të popullsisë në moshë pune (sipas regjistrimit të vitit 2011). Nuk ka asnjë informacion në lidhje me punësimin e banorëve të Hade-e-Re dhe Shkabajt. Megjithatë, vlerësohet se dy të tretat e kryefamiljarëve (të gjithë meshkuj) në Hade-e-Re dhe Shkabaj janë të punësuar, me shumicën dërrmuese të tyre (më shumë se 70%) që punojnë në KEK, qoftë në pozicione operacionale apo profesionale. Të ardhurat mesatare të personave të punësuar që banojnë në tre fshatrat e prekur vlerësohen të jenë 250 – 500 Euro. Gjatë takimeve konsultative, papunësia u raportua si një çështje shqetësuese urgjente nga banorët e vendbanimeve të konsultuara.

Ekonomia dhe mjetet e jetesës në zonën e studimit

Ekonomia e komunës së Obiliqit bazohet kryesisht në prodhimin e energjisë elektrike, bujqësinë dhe bizneset e vogla tregtare. Përveç KEK-ut, i cili është operatori dhe punëdhënësi kryesor në zonë, në komunën e Obiliqit janë të regjistruara 520 ndërmarrje të vogla dhe të mesme (512 private dhe 8 publike), ku shumica e tyre (31%) merren me

ofrimin e shërbimeve të ndryshme, tregti (16.5%), akomodim dhe gastronomi (13%). Ndërmarrjet bujqësore përfaqësojnë 7.5% të bizneseve në komunë.

Ekonomia e komunës së Prishtinës bazohet në një gamë të gjerë të aktiviteteve ekonomike duke përfshirë ndërtimin, bujqësinë, komunikimin, tregtinë dhe turizmin. Janë mbi 8,735 biznese të regjistruara me rreth 75,000 punonjës. Prishtina është ekonomia më e madhe lokale në nivel kombëtar, e cila ka arritur të tërheqë rreth 60% të investimeve për shkak të infrastrukturës, kapitalit njerëzor dhe tregut të zhvilluar.

Burimi kryesor i të ardhurave për shumicën e familjeve (rreth 57%) në komunat e Obiliqit dhe Prishtinës është mbështetja financiare e marrë nga anëtarët e familjes ose burime të tjera (me përjashtim të remitencave).

Industria

Objektet aktuale të prodhimit të energjisë në Kosovë janë të përqendruara në komunën e Obiliqit dhe përbëhen nga termocentralet Kosova A dhe Kosova B, të cilat janë nën operimin e KEK-ut. KEK-u është operatori kryesor industrial në zonën e studimit dhe një nga punëdhënësit kryesorë.

KEK-u gjithashtu ka në përdorim minierën e linjtit në Sibovc në Komunën e Obiliqit, e cila furnizon me thëngjill dy termocentralet funksionale. Miniera aktualisht në funksion gjendet në zonën e vendbanimeve Hade, Lajtishte, Shipitullë dhe Sibovc. Një pjesë e këtyre vendbanimeve janë risistemuar për të lejuar zgjerimin e minierës. Miniera aktuale ka licencë funksionimi deri në vitin 2027.

Prodhimtaria Bujqësore

Rreth 88% e territorit në komunën e Obiliqit shfrytëzohet për qëllime bujqësore, nga e cila 54,5% është tokë e punueshme (3,413 ha). Sipas Regjistrimit të Bujqësisë 2014, rreth 1,950 familje (me 5,087 fuqi punëtore) në komunë janë të angazhuara në bujqësi, deri në njëfarë mase. Produktet kryesore që kultivohen në komunë janë: gruri (53% e tokës), patatet (5%), specat, frutat (4%). Subvencionet vjetore u ofrohen fermerëve nga komuna, në vlerën 150 – 400 USD/ha.

Blegtoria në komunën e Obiliqit është relativisht e ulët. Rreth 8,082 familje merren me blegtori. Sipas Drejtorisë të Bujqësisë, në komunë ka rreth 37,000 shpendë, 2,000 lopë, 1,400 dele dhe 200 dhi. Gjerdhët kryesisht janë të përqendruara në zonat malore, si Shipitullë dhe Sibovc. Sektori i bletarisë ka parë disa zhvillime premtuese vitet e fundit.

Komuna e Prishtinës ka një sipërfaqe të tokës së punueshme prej 26.7% që korrespondon me 5,178 ha. Në komuna ka rreth 3,381 ekonomi bujqësore, ndërsa numri i përgjithshëm i fuqisë punëtore në bujqësi në Prishtinë është 10,990 që nga viti 2014. Produktet kryesore që kultivohen janë: gruri (në 55% të tokës së punueshme), misri (18% e tokës), si dhe patatet (në 5% të tokës), frutat (në 4% të tokës; kryesisht mollët, kumbullat dhe dardhat).

Blegtoria në ekonomitë bujqësore të komunës së Prishtinës është më e lartë (6 njësi/ekonomi) në krahasim me atë të Obiliqit (4 njësi/ekonomi). Komuna e Prishtinës përbën 2,8% të të gjithë blegtorisë së mbarështruar në Kosovë. Sipas Censurit të Bujqësisë 2014, në komunë ka më shumë se 95,000 shpendë, 7,000 lopë, 5,800 dele dhe 1,200 dhi. Komuna e Prishtinës është përmban gjithashtu 2% të ekonomive bujqësore që merren me kultivimin e gjedhit, 3.5% të ekonomive bujqësore që merren me kultivimin e shpendëve dhe 6% të bletarëve.

Njëlloj si në Mazgit dhe Shkabaj, bujqësia në Hade-e-Re praktikohet në një shkallë të vogël, me banorët që përdorin parcelat e tyre të tokës për të kultivuar të mbjella dhe

kopshte perimesh për të plotësuar konsumin familjar. Raportohet se shumica e pronarëve të tokave në vendbanimet në zonën e studimit nuk zotërojnë parcela mbi 1 ha. Shumica e parcelave në pronësi variojnë ndërmjet 500 dhe 1000 m².

Edukimi

Në komunën e Obiliqit ka 20 shkolla fillore dhe të mesme të ulëta me përafërsisht 300 mësues dhe personel ndihmës, 3 shkolla të mesme me 70 mësues dhe personel ndihmës dhe një çerdhe me 9 edukatore dhe 6 personel ndihmës.

Në komunën e Prishtinës ka gjithsej 43 shkolla fillore dhe të mesme të ulëta me përafërsisht 2070 të punësuar, 14 shkolla të mesme me 800 të punësuar dhe 14 kopshte me rreth 300 të punësuar. Prishtina gjithashtu ka universitetin publik "Hasan Prishtina", institucioni kryesor arsimor me 14 fakultete, që ofrojnë arsim për rreth 53,000 studentë.

Në fshatin Mazgit ka dy shkolla fillore funksionale dhe një shkollë fillore në fshatin Shkabaj. Ka një shkollë fillore në Hade-e-Re, e cila u ka nisur të funksionojë vetëm kohët e fundit, saktësisht në gusht të vitit 2021. Në përgjithësi, shumica e objekteve shkollore në nivel vendbanimi janë në gjendje mjaft të mirë. Shumica e familjeve në Hade-e-Re raportuan disa vështirësi në qasjen në arsim. Kufizimi më mbizotërues i përmendur ishte largësia nga objektet shkollore, e ndjekur nga kostoja dhe mungesa e transportit.

Para se të hapej shkolla në Hade-e-Re, fëmijët Hade-e-Re ndiqnin shkollën në fshatin Shkabaj, që ndodhet pak më shumë se 1 kilometër (afërsisht 10 blloqe) nga fshati i Hade-e-Re. Takimet joformale me familjet zbuluan se fëmijëve iu duheshin vetëm 20 minuta për të shkuar nga shtëpia në shkollë. Kjo distancë është mjaft brenda standardeve në zonat urbane në Kosovë.

Niveli i arsimit në zonën e studimit është relativisht i lartë me rreth 95 % të popullsisë në gjendje të lexojë dhe të shkruajë. Arritjet arsimore variojnë sipas gjinisë me një përqindje më të lartë të femrave që kanë përfunduar shkollën fillore dhe të mesme të ulët (27% krahasuar me 17% të meshkujve), por një përqindje më e lartë e meshkujve që kanë marrë arsimin e mesëm dhe të lartë.

Situata në Hade-e-Re (dhe përgjithësisht në të tri vendbanimet e prekura) ndryshon shumë nga ajo në komunën e Obiliqit, ku shumica e banorëve të saj të rritur kanë kryer mesatarisht 5-8 vjet të shkollimit. Një pjesë e vogël (përlllogaritet 5% e popullsisë; shumica femra; grupmoshat 40+) e popullsisë së prekur në Hade-e-Re nuk ka ndjekur asnjë formë të arsimit formal dhe shumica e tyre nuk janë në gjendje të lexojnë dhe të shkruajnë.

Sa i përket komunës së Prishtinës, 36% e banorëve mbi moshën 10 vjeçare kanë përfunduar arsimin fillor dhe të mesëm të ulët, 38% kanë arsim të mesëm, 13% kanë diplomë universitare dhe vetëm 3% kanë përfunduar studimet pasuniversitare (master dhe doktoraturë). 8 % nuk kanë shkollim të përfunduar.

Fëmijët nga komunitetet ashkali dhe romë të Kosovës janë të regjistruar në arsimin kurrikular të Kosovës.

Gjatë vitit akademik 2020-21, në komunën e Obiliqit janë regjistruar gjithsej 4044 nxënës në arsimin parashkollor, fillor, të mesëm të ulët dhe të mesëm. Përqindja e studentëve meshkuj ishte pak më e lartë se ajo e femrave, 52,1 % krahasuar me 47,9 %. Përafërsisht 96 % e nxënësve ishin shqiptarë, 3,7 % ishin RAE dhe 0,03 % ishin boshnjakë.

Prishtina ka numrin më të madh të nxënësve në Kosovë, me 43,492 nxënës të regjistruar në arsimin parashkollor, fillor, të mesëm të ulët dhe të mesëm gjatë vitit akademik 2020-21.

Po njëlloj, në komunën e Obiliqit, përqindja e meshkujve të regjistruar ishte më e lartë se ajo e femrave, përkatësisht 50,8 %. Në krahasim me Obiliqin, nxënësit në Prishtinë janë kryesisht shqiptarë (99%), të ndjekur nga pakicat turke (0.6%), RAE (0.14%) dhe 0.07% boshnjakë dhe goranë.

Shëndetësia

Sistemi i kujdesit shëndetësor parësor në Komunën e Obiliqit aktualisht përfshin një qendër kryesore shëndetësore familjare (QKSHF) që gjendet në qytetin e Obiliqit dhe 5 qendra shëndetësore në fshatrat përreth. Po ashtu, në komunën e Obiliqit ka edhe tri Qendra të Kujdesit Shëndetësor Ambulator jofunksional, përkatësisht në Mazgit, Caravadicë dhe Shipitullë. Qendrat jofunksionale të kujdesit shëndetësor kanë mbetur të mbyllura për shkak të mungesës së fondeve për të mbështetur stafin mjekësor në to. Qendra Klinike Universitare e Kosovës (QKUK) ofron kujdes sekondar dhe terciar për banorët e Komunës së Obiliqit. Klinikat private në komunën e Obiliqit gjenden vetëm në qytetin e Obiliqit. Sektori i shëndetësisë në Obiliq ka 101 punonjës, duke përfshirë mjekë, infermierë dhe personel ndihmës; 60 gra dhe 41 burra.

Duke pasur parasysh numrin e vogël të familjeve dhe banorëve, Hade-e-Re nuk ka një qendër shëndetësore. Objekti më i afërt i kujdesit parësor shëndetësor i arritshëm nga banorët e Hade-e-Re është afër shkollës së fshatit në Shkabaj.

Sistemi i kujdesit shëndetësor parësor në Komunën e Prishtinës përfshin një qendër kryesore shëndetësore familjare, 16 qendra komunale shëndetësore familjare dhe 13 qendra shëndetësore në fshatrat përreth, si dhe 1 qendër shëndetësore të urgjencës. Sektori i shëndetësisë ka 843 punonjës, duke përfshirë mjekë, infermierë dhe personel ndihmës; 210 gra dhe 633 burra. Prishtina ka edhe Spitalin Universitar ku kujdesi shëndetësor sekondar dhe terciar ofrohet nga një personel prej 3600 personash. Në Bërnicë të Poshtme ka një institucion shëndetësor të drejtuar nga Serbia. Serbët e Kosovës që banojnë në komunën e Prishtinës përdorin edhe shërbimet e kujdesit shëndetësor sekondar të drejtuara nga Serbia në komunën e Graçanicës dhe spitalin që gjendet në Mitrovicën e Veriut.

Në tre vendbanimet e zonës së studimit nuk ka klinika shëndetësore lokale. Kështu që banorët e këtyre zonave kanë gjithnjë e më pak qasje në kujdes shëndetësor cilësor.

Në komunat e Obiliqit dhe të Prishtinës, sëmundjet kronike, në veçanti sëmundjet kardiovaskulare dhe kanceri, janë shkaku kryesor i vdekshmërisë. Në vitin 2018, sëmundjet kardiovaskulare përbënin 57.4% të totalit të shkaqeve të vdekjeve në komunën e Obiliqit dhe 42.3% në Prishtinë. Shkaku i dytë i vdekjeve totale në të dyja komunat ishin tumoret, pasuar nga sëmundjet e sistemit të frymëmarrjes.

Komunat e Obiliqit dhe e Prishtinës konsiderohen si një nga rajonet më të ndotura në vend. Kontribuesit kryesorë në ndotjen e ajrit në këto komuna janë objektet industriale të Korporatës Energjetike të Kosovës (KEK), përkatësisht miniera e thëngjillit në Sibovc, termocentralet Kosova A dhe B, si dhe zonat e depozitimit të hirit.

Sëmundjet e sistemit të frymëmarrjes që rezultojnë nga ndotja e mjedisit përmenden nga autoritetet shëndetësore si një nga shkaqet kryesore të sëmundshmërisë në komunat e Obiliqit dhe Prishtinës. Sipas Institutit Kombëtar të Shëndetësisë Publike të Kosovës (IKSHPK), prania e sëmundjeve malinje në komunën e Obiliqit është 30% më e lartë se mesatarja në nivel kombëtar.

Gjurmimi i aksidenteve në punë dhe sëmundjeve profesionale është i vështirë pasi të dhënat zyrtare nuk janë të besueshme. Të dhënat e disponueshme për Kosovën tregojnë

një shkallë të aksidenteve me fatalitet në punë prej 2 raste për 100,000 punëtorë që është afër mesatares së BE-së (1.8 raste). Një vështrim në aksidentet e punës jo fatale ofron arsye të mëtëjshme për të besuar se të dhënat zyrtare janë të paplota. Kosova raporton 17 raste për 100,000 punëtorë, ndërsa mesatarja e BE-së është 1,660 raste.

Aktualisht, në Kosovë ekzistojnë vetëm dy shërbime të specializuara të shëndetësisë (mjekësisë) në punë, njëra në Gjakovë dhe tjetra në Obiliq. Instituti i Mjekësisë së Punës në Obiliq punon si qendër mjekësore private, ambulatorie. Që nga viti 2006, instituti funksionon si shoqëri aksionere në kuadër të KEK-ut, megjithëse kryen edhe shërbime mjekësore (përfshirë mjekësinë e punës) për çdo kompani brenda Kosovës.

Përdorimi dhe Pronësia e Tokës

Sipërfaqja e përgjithshme e tokës në Komunën e Obiliqit është 105 km². Sipas Komunës së Obiliqit, 72 % e territorit të komunës klasifikohet si Zonë me Interes të Veçantë (Ekonomik) dhe është e zënë nga termocentralet Kosova A dhe B, ish-miniera sipërfaqësore e Bardhit dhe Mirashit, rrjeti i tensionit të lartë, vendgrumbullimet e hirit, dhe zona operative e minierës së linjtit të Sibovcit.

Komuna vazhdimisht ka humbur tokë për zgjerimin e aktivitetit të nxjerrjes së linjtit në Sibovc. 56 % e tokës në komunën e Obiliqit (5,862 ha) është në pronësi private; 44 % (4,620 ha) është në pronësi publike (15 % e së cilës është në pronësi të KEK-ut). 62% e tokës është bujqësore, e ndjekur nga vendet e nxjerrjes së mineraleve (12%), toka pyjore (11%) dhe toka për banim (9%).

Sipërfaqja e përgjithshme e tokës në Komunën e Prishtinës është 572 km². Prishtina është rajoni me sipërfaqen më të madhe të tokës së punueshme me 27.7%. Pjesa më e madhe e tokës bujqësore është në pronësi private (80%), duke siguruar kryesisht jetesën nga bujqësia për familjet individuale. Të dhëna të sakta dhe të besueshme në lidhje me llojet dhe përdorimet tjera të tokës në komunën e Prishtinës nuk janë të disponueshme.

Përdorimi i tokës në nivel vendbanimi: Shumica e familjeve në vendbanimet në zonën e studimit nuk zotërojnë ngastra mbi 1 ha. Madhësia mesatare e tokës në pronësi varion nga 500 – 1000 m², me shumë pak familje që posedojnë tokë me sipërfaqe më të madhe se 1000 m². Kjo mbështet përfundimin se në këto fshatra, bujqësia ushtrohet në një shkallë të vogël dhe kryesisht për konsum personal.

Infrastruktura publike

Infrastruktura rrugore dhe transporti. Menaxhimi dhe mirëmbajtja e të gjitha rrugëve rajonale është përgjegjësi e Qeverisë së Kosovës. Departamenti lokal i infrastrukturës merret me rrugët komunale dhe rurale. Përafërsisht 70 % e rrugëve në komunën e Obiliqit që lidhin fshatrat me qendrën urbane janë të asfaltuara dhe në gjendje të mirë. Të gjitha rrugët e tjera janë ose të asfaltuara, por në gjendje të keqe, kanë nevojë për rehabilitim, ose kërkojnë ndërtim. Në komunën e Prishtinës janë të asfaltuara të gjitha rrugët që lidhin fshatrat me qendrën urbane. Përafërsisht 50% e buxhetit vjetor të investimeve kapitale në vitet e fundit është ndarë për ndërtimin e rrugëve të reja dhe përmirësimin e atyre ekzistuese, duke përfshirë infrastrukturën mbështetëse si ndiçimin, trotualet dhe struktura të tjera ndihmëse të rrugëve.

Familjet në zonën e studimit nuk kanë raportuar ndonjë kufizim në lidhjen me qendrat urbane të komunave. Më shumë se gjysma e familjeve kanë një makinë private, ndërsa pjesa tjetër përdorin transportin publik ose mjete të tjera transporti për qëllime udhëtimi. Në vitin 2014 komuna e Obiliqit shtoi një rrugë të re për transport publik në zonën e Hade-e-Re.

Furnizimi me ujë. Furnizimi me ujë në komunën e Obiliqit kryesisht bëhet përmes Kompanisë Rajonale të Ujësjellësit Prishtinë (KRUP), dhe ujësjellësit komunal (që mbulon 13 vendbanime ose 72% të vendbanimeve të komunës). Ujësjellësi komunal ka një kapacitet furnizimi prej 42 l/sek. Furnizimi me ujë nga burimet nëntokësore (puset në oborre) mbulon 5 vendbanime ose 27% të komunës. Sipas informatave nga institucionet komunale të Obiliqit, 95% e popullsisë furnizohet me ujë të pijshëm. Kufizimet e furnizimit me ujë në komunë janë të zakonshme dhe ndodhin kryesisht gjatë verës.

Të tre vendbanimet e vendosura në zonën e studimit kanë qasje në furnizimin e ujit me gypa nga Kompania e Ujësjellësit Rajonal të Prishtinës (KRUP), e cila e merr ujin nga liqeni i Batllavës, lumi i Graçanicës dhe kanali Ibër–Lepenc, dhe furnizon shtatë komuna, duke përfshirë Obiliqin. Fshati Shkabaj është gjithashtu vendi i një impianti KRU të ndërtuar së fundmi me mbështetjen e Instrumentit të Investimeve për Ballkanin Perëndimor (IIBP) duke siguruar një burim të ri ujqor nga liqeni i Gazivodës. Të gjitha familjet në Hade-e-Re kanë qasje të drejtpërdrejtë dhe të besueshme në ujë. Qasja e bollshme në ujë në Hade-e-Re ka rezultuar në norma më të larta të konsumit të ujit për kopshtet e perimeve dhe aktivitete bujqësore plotësuese për vetëkonsumim. Kjo, nga ana tjetër, ka shkaktuar një rritje të vlerës së faturave të ujit, gjë që shihet si një burim shqetësimi nga familjet e prekura.

Qyteti i Prishtinës dhe shumica e fshatrave në komunën e Prishtinës janë të lidhur me sistemin e ujësjellësit (të dhënat për numrin e saktë të fshatrave që nuk janë të lidhur me ujësjellësin nuk disponohen). Rritja e shpejtë e popullsisë së qytetit të Prishtinës ka çuar në mungesë kronike të ujit, e cila vlerësohet të përkeqësohet, duke pasur parasysh rritjen e shpejtë të popullsisë në qytet. Situata përkeqësohet nga niveli i lartë i humbjeve të ujit, i vlerësuar në mbi 50%, dhe raportet shumë të ulëta të grumbullimit nën 50%, një pasojë e mundshme e pakënaqësisë së konsumatorëve me nivelin e dobët të shërbimeve. Presionet e ulëta të ujit dhe racionimi ditor i furnizimeve që zgjasin nga tetë deri në 12 orë janë të zakonshme. Përveç kësaj, disa nga zhvillimet e fundit urbane në qytet nuk mund të shërbehen nga sistemi ekzistues. Prandaj, burimet ekzistuese të furnizimit me ujë janë jashtëzakonisht të pamjaftueshme për një qytet modern dhe zonat përreth me një popullsi aktuale të vlerësuar në mbi 500,000 banorë.

Ujitja. Shumica e vendbanimeve në zonën e studimit kanë qasje në rrjetin/sistemin e ujitjes i cili menaxhohet nga Ndërmarrja Hidroekonomike “Ibër-Lepenc”. Në vitin 2019, sipërfaqja e tokës bujqësore nën ujë është 2,153 ha (nga 6,852 ha të tokës bujqësore totale), ndërsa sipërfaqja nën sistemin e ujitjes Ibër-Lepenc është 469,84 ha. Në fshatrat Shkabaj dhe Mazgit, uji për ujitje merret gjithashtu nga një kombinim i kanalit Ibër-Lepenc, puseve tokësore dhe puseve private. Familjet në Hade-e-Re kanë puse individuale për konsum vetjak dhe aktivitete bujqësore në shkallë të vogël për vetëkonsumim, kryesisht përmes serave.

Higjiena. Ndërkohë që komuna e Obiliqit po merr në konsideratë ngritjen e një impianti për trajtimin e ujërave të ndotura, lumi Sitnice mbetet trupi ujqor pritës për shumicën e ujërave të ndotura shtëpiake nga komunat e Fushë Kosovës, Obiliqit, Vushtrrisë dhe Prishtinës (të shkarkuara pa ndonjë trajtim paraprak). Daljet e lumit nga shtrati gjatë shirave të dendur u përmendën nga zyrtarët komunalë si një shqetësim për shëndetin publik pasi në fushat bujqësore aty pranë janë gjetur ndotës biologjikë pas ngjarjeve të përmbytjeve.

Të gjitha familjet në Hade-e-Re kanë tualete të brendshme dhe qasje në sistemet publike të ujërave të ndotura. Ndërkohë që shumica e familjeve në vendbanimet në zonën e studimit kanë qasje në një linjë sanitare me gypa, shumë nga vendbanimet më rurale

përdorin gjithashtu tualetet e oborrit të shtëpisë. Të anketuarit vendas raportuan se pakicat etnike, përfshirë romët dhe ashkallitë, kanë më pak gjasa të kenë qasje në një linjë sanitare me gypa.

Menaxhimi i mbetjeve. Komuna e Obiliqit dhe ajo e Prishtinës ofrojnë shërbime komunale të grumbullimit dhe transportit të mbetjeve, megjithatë, ka mangësi në mbulim si dhe probleme me të dhëna jo të besueshme për numrin e familjeve të mbuluara nga shërbimi i mbetjeve. Ndërkohë që në Prishtinë shkalla e mbulimit të shërbimit për grumbullimin dhe transportin e mbetjeve shtëpiake ishte 100% në vitin 2020, në Obiliq kjo shkallë ishte 82% në vitin 2020. Grumbullimi i mbetjeve komunale aktualisht kushton 5 euro/muaj për familje. Përveç mbulimit të pamjaftueshëm të grumbullimit dhe menaxhimit të mbetjeve, hedhja e mbeturinave, djegia dhe hedhja e paligjshme janë praktika të zakonshme në zonën e studimit, veçanërisht në komunitetet më të varfra ku familjet raportohet se nuk paguajnë ose nuk mund të paguajnë për grumbullimin e mbetjeve. Vendgrumbullimet ilegale janë të zakonshme në zonën e studimit, me gjithsej 313 prej tyre të identifikuara në rajonin e Prishtinës në vitin 2020.

Landfilli Rajonal i Prishtinës (Mirash) gjendet në Komunën e Obiliqit drejtpërdrejt në jug të Caravadicës (brenda 0.5 kilometrave), dhe në përfundim ngjitur me pellgun aktual të depozitimit të hirit Kosova A dhe Kosova B. Landfilli mbledh mbetjet nga shtatë komuna: Prishtinë, Drenas, Lipjan, Podujevë, Graçanicë, Obiliq dhe Fushë Kosovë. Është landfilli më i madh në Kosovë dhe gjendet në gropën e vjetër të minierës së Mirashit. Një e treta e të gjitha mbetjeve të prodhuara nga banorët e Kosovës (afërsisht 100,000 ton në vit) përfundon në landfillin e Mirashit. Problemi më serioz që lidhet me landfillin është një sistem që funksionon keq keqfunksionuar i rrjedhjeve dhe sistemi i kullimit sipërfaqësor që çon në përmbytjen nga një përzierje e rrjedhjeve, ujërave të shiut dhe ujërave nëntokësore. Probleme të tjera përfshijnë zjarre që ndizen vetë, çlirimin e gazit metan dhe rreziqet e shpërthimit, largimin e mbetjeve me anë të erës (mungesa e mbulimit të përditshëm) dhe një aromë e rëndë për shkak të mungesës së një sistemi degazimi.

Energjia. Sot, kapaciteti funksional i energjisë elektrike në Kosovë është rreth 900 MW, pothuajse e gjitha vjen nga dy termocentrale të vjetra me thëngjill, Kosova A dhe Kosova B. Të dyja komunat pritet të përjetojnë ndërprerje të shtuara ditore të energjisë pasi qeveria vendosi të zbatojë masa emergjente për të përballuar krizën energjetike të Evropës gjatë vitit 2022. Shpërndarja e energjisë elektrike në të dyja komunat menaxhohet nga KEDS/KOSTT (Operatori i Sistemit, Transmisionit dhe Tregut të Eenergjisë Elektrike të Kosovës).

Ngrohja. Aktualisht është në funksion vetëm një ngrohore qendrore, ajo është TERMOKOS në Prishtinë. TERMOKOS, një ndërmarrje në pronësi të Komunës së Prishtinës, ofron shërbim për rreth 17,000 banesa në Prishtinë të cilat furnizohen me energji termike/ngrohëse nga një burim qendror. Shumica e familjeve në fshatrat në zonën e studimit kanë të instaluar sisteme të ngrohjes qendrore me energji termike, thëngjill apo dru (p.sh. 50% e familjeve në Hade-e-Re), ndërsa pjesa tjetër mbështetet në dru zjarri dhe thëngjill (zakonisht linjit vendas) për ngrohjen e shtëpive.

Individë ose grupe të pafavorizuara ose të cenueshme

Më poshtë janë identifikuar individë dhe grupe në zonën e studimit, të cilët, si rezultat i një game të gjerë faktorësh, mund të jenë më të ekspozuar ndaj disa dobësive në krahasim me popullatën e përgjithshme. Grupet e pafavorizuara dhe të cenueshme në zonën e studimit të projektit konsiderohen të jenë:

- Gratë
- Minoritetet Rome, Ashkali dhe Egjiptiane (RAE).
- Fëmijët
- Rinia
- Të moshuarit
- Personat me aftësi të kufizuara
- LGBTQI+
- Familjet me të ardhura të ulëta

2.15. TRAFIKU DHE TRANSPORTI

Zona e projektit mund të arrihet nga kufiri i saj lindor, që është rruga e asfaltuar 2x1 “Rr. Batalioni Atlantiku” e cila lidh fshatin Shkabaj me Tyrben e Bajraktarit dhe të çon më në veri drejt Prishtinës dhe Qendrës të saponjërtuar të Panaireve. Intensiteti i trafikut në këtë rrugë është i ulët duke pasur parasysh karakterin e saj si rrugë hyrëse në fshat.

Jashtë kufirit perëndimor të vendodhjes së projektit dhe në perëndim të vendbanimit Hade-e-Re, gjendet autostrada M2 (Ruga e Kastriotit) në stilin 2x2, që lidh Prishtinën me Mitrovicën në veri të Kosovës. Bazuar në matjet e fluksit të trafikut⁹, ky seksion rrugor tregon një trafik mesatar automjetesh për autostradat me përafërsisht 20 000 automjete/12 ore.

Unaza e Prishtinës synohet të formojë kufirin jugor të vendodhjes së projektit, duke lidhur autostradën R7 dhe autostradën M2 në perëndim me luginën e Shkabajt dhe Prishtinën veriore në Lindje/Verilindje. Kjo unazë është në fazën e studimit të para-fizibilitetit, e bashkëfinancuar nga BERZH.

Rrugë të tjera që ndikohen përgjatë shtrirjes së Gypit Lidhës A janë:

- Rr. Qemal Stafa në luginën e Shkabajt, me gyp paralel afërsisht 550 m.
- Rr. Stambolli, me rreth 700 m gyp përgjatë shtrirjes së rrugës
- Rruga Toni Blair në Arbëri, afër zonës së KFOR-it, me gyp rreth 110 m.
- Rruga e Zagrebit dhe e Tiranës, me rreth 200 m gypa përgjatë rrugëve.

Vëllimi i trafikut përgjatë rrugës së Tiranës dhe rrugës së Zagrebit që ndan kodrën e Arbërisë nga zona e Tophanes dhe që të çon paralelisht me linjën hekurudhore, e cila aktualisht është jashtë përdorimit, konsiderohet i lartë dhe karakterizohet nga mbingarkesë në orët e pikut. Rrugët e tjera kanë intensitet mesatar të trafikut.

Rrugët e prekura nga Gypi Furnizues B janë një tombino nën autostradën M2 si dhe 400 metra të një rruge lokale (Rruga H) në vendbanimin Hade-e-Re me trafik shumë të ulët.

Plani i Lëvizshmërisë së Qëndrueshme Urbane të Prishtinës zbuloi se niveli i aksidenteve të trafikut me lëndime është në rritje të vazhdueshme. Në zonën e Prishtinës numri i aksidenteve është pothuajse tre herë më i lartë sesa mesatarja e BE-së (rastet për 1.000 banorë).

2.16. TRASHËGIMIA KULTURORE DHE ARKEOLOGJIA

Ekzistojnë dy zona kryesore të trashëgimisë kulturore të vendosura brenda <1 km nga zona e projektit, të cilave duhet t'u kushtohet veçanërisht vëmendje gjatë vlerësimit të ndikimit social:

⁹ Plani i Lëvizshmërisë së Qëndrueshme Urbane të Prishtinës, 2018, që përfshin edhe Obiliqin.

- Monumenti i Gazimestanit, shek. 20-të (më afër vendit të projektit)
- Tyrbyja e Bajraktarit, fshati Shkabaj, shek. 15-të.

Zona e Gazimestanit përfshin monumentin e Gazimestanit të minoritetit serb dhe tyrben osman të Bajraktarit. Të dy monumentet përkujtojnë Betejën e Kosovës në vitin 1389. Monumenti i Gazimestanit (i ndërtuar në vitin 1953) dhe rrethinat e tij mbrohen posaçërisht si monument kulturor ose fetar i pakicës serbe të Kosovës përmes Ligjit për Zonat Specifike të Mbrojtura nr. 03/L-039.

Tyrbyja e Bajraktarit (e ndërtuar në shekullin e 15-të, e rinovuar në vitin 2010) ndodhet në veri-lindje të zonës së projektit dhe lidhet me rrugën Batalioni Atlantiku. Rreth kësaj tyrbeje nuk ka asnjë zonë tampon shtesë të dedikuar, siç kërkohet nga ligji. Ajo është lirisht e aksesueshme.

Pranë Tyrbes së Bajraktarit (përballë rrugës), gjenden Varrezat e Shkabajt (Komuna e Prishtinës). Kjo përfshin dy pjesë me nga 100 varre secila, si dhe dy ndërtesa varresh më të vogla.

Në përputhje me rilevimet gjeoteknike në nëntor 2021 është bërë një vlerësim në terren nga Instituti Arkeologjik i Kosovës, i cili ka dhënë pëlqimin më datë 20.01.2022 për vendodhjen ku do të realizohet projekti. Pëlqimi i dhënë nga Instituti Arkeologjik i Kosovës (IAK) konstaton se nuk dihet të ketë gjurmë arkeologjike në vendodhjen e projektit.

Gjatë studimeve në terren, ekspertët e projektit u përballën me një çështje tjetër të ndjeshme që konsiderohet si një temë e ndjeshme kulturore për banorët vendas sipas zakoneve tradicionale. Brenda zonës së parashikuar të projektit gjenden 6-7 varre moderne myslimane, në përputhje me varrezat e planifikuara sipas planit rregullues urban për vendbanimin Hade-e-Re. Nga intervista u sqarua se varret i përkasin familjeve, të cilat janë zhvendosur në Hade-e-Re.

Siç është formuluar në Marrëveshjen mes MMPHI dhe Komunës së Obiliqit të datës 23 mars 2022 për shkëmbimin e pronësisë së parcelave të përzgjedhura të tokës (shih nënseksionin 2.4.2) me qëllim që të mundësohet pronësia e përkohshme e tokës nga Ministria në vendodhjen e projektit, Komuna e Obiliqit shprehu dëshirën për të patur një varrezë të re më afër vendbanimit Hade-e-Re¹⁰, që do të vendoset në jug të zonës së projektit, si dhe të një unaze në të ardhmen. Marrëveshja kërkon që Komuna e Prishtinës të përfshihet në këtë procedurë.

Komuna e Obiliqit mori në konsideratë idenë për të zhvendosur këto varre në varrezat e reja¹¹, nëse është e mundur.

Huadhënësit (KfW dhe BERZH) kanë këmbëngulur qartazi se, për qëllimin e projektit, zhvendosja e varreve nuk do të bëhet. Toka në të cilën ndodhen varret duhet të përjashtohet nga çdo aktivitet ndërtimor, pasi çdo aktivitet pranë varreve nuk do të miratohet nga huadhënësit. Në rast se të afërmit do të pajtoheshin me zhvarrosjen dhe zhvendosjen e varreve, TERMOKOS mund t'i mbështesë njerëzit e prekur, por Projekti nuk do ta shfrytëzojë tokën.

¹⁰ Klauzola 5.3 5.3. Komuna e Prishtinës do të zhvendosë varrezat nga parcela kadastrale nr. 1879-472 në zonën e re "Varrezat" brenda vendodhjes "Hade e Re" në fshatin Shkabaj.

¹¹ Procesverbali i takimit teknik të datës 15 mars 2022 në Sallën e Mbledhjeve të Komunës Obiliq (MMPHI, Prishtina, Obiliq, TERMOKOS, Konsulentët e VNMS)

2.17. PEIZAZHI DHE KËNAQËSIA PAMORE

Peizazhi në zonën e studimit karakterizohet nga terrene të krijuara nga njeriu dhe nga pak terrene të mbetura të egra. Pranë vendit të projektit ka vendbanime njerëzore dhe toka bujqësore. Rrethinat e zonës së studimit janë nën zhvillime intensive infrastrukturore të vendbanimeve dhe infrastrukturës të cilat e kanë kthyer pjesën më të madhe të zonave në toka djerrë.

Zona e studimit mund të ndahet të paktën në 2 njësi peizazhi:

- *Vendi i projektit me terren me pjerrësi të butë, i kufizuar nga përroi episodik i Gazimestanit, zona e Gazimestanit, vendbanimi Hade e Re;*
- *Zona gjysmë e urbanizuar e Shkabajt me biznese dhe shtëpi banimi të shpërndara aty ku do të vendosen gypat A+B të projektit.*

Zona i përket zonës fushore-kodrinore të Kosovës. Karakterizohet nga një terren pak i pjerrët në drejtimin veri-veriperëndim. Zona kufizohet nga njëra anë me Zonën e Mbrojtur të Gazimestanit, në anën tjetër me Zonën e Tyrbes së Bajraktarit dhe në pjesën më të madhe me zonën gjysmë të urbanizuar dhe autostradën M2 Prishtinë-Mitrovicë dhe kanalën vaditës të Ibër Lepencit.

Pjesa më e madhe e zonës së propozuar të projektit i përket ekosistemeve nën ndikimin e faktorëve antropogjenë. Këto agro-ekosisteme janë pjesërisht të mbjella me kultura bujqësore, ndonëse pjesë të konsiderueshme nuk po kultivohen në ditët e sotme dhe ka filluar procesi i rikthimit të tyre në gjendjen natyrore. Brenda agro-ekosistemeve kishte disa parcela të mbjella me grurë, ndërsa pjesët e tjera ishin të papunuara (djerrinë). U vu re se shumica e këtyre parcelave ishin të trajtuara me herbicide, prandaj dhe kishte ndalur zhvillimi i llojeve që konsiderohen si barërat e këqija.

3. NDIKIMET E RËNDËSISHME MJEDISORE DHE SOCIALE

3.1. RECEPTORËT KRYESORË TË NDJESHËM

Ekipi i ekspertëve të VNMS është njohur me situatën aktuale në zonën e projektit. Konsulentit ka identifikuar receptorët dhe elementët kryesorë, pra ato qenie të gjalla dhe elemente me status të mbrojtur që mund të ndikohen pozitivisht ose negativisht nga ndryshimet që shkaktohen nga projektet e synuara.

Si rezultat, u vu re se në zonën e projektit, në korridoret e shtrirjes së gypave ose përgjatë kufijve të saj gjenden ose do të vendosen:

- banorët e Hade-e-Re (përdoruesit e shkollave, pronarët e shtëpive, përdoruesit e rrugës),
- përdoruesit e tokave bujqësore,
- disa biznese lokale përgjatë shtrirjes së propozuar të gypave (riparime makinash, ambiente sportive të brendshme, etj.),
- punëtorët gjatë fazës së ndërtimit dhe dekomisionimit,
- personeli gjatë fazës së funksionimit,
- vizitorët e monumentit serb të Gazimestanit,
- vizitorët e Tyrbes Myslimane të Bajraktarit,
- vizitorët dhe familjarët e mbijetuar të 6 varreve që gjenden në zonën e projektit.

Receptorë të tjerë të ndjeshëm janë:

- flora dhe fauna e zonës së mbrojtur natyrore rreth Gazimestanit,

- trupat ujqorë natyrorë në afërsi: përroi i Gazimestanit dhe dy përrenjtë e Shkabajt si dhe kanali vaditës Ibër-Lepenc,
- peizazhi pamor në kantierin e projektit pranë Hadës së Re,
- disponueshmëria rajonale e ujit (burimi i ujit është Liqeni i Gazivodës, një liqen artificial i formuar nga diga e lumit Ibër në veri të Kosovës, i cili lidhet me kanalin Ibër-Lepenc 60 km të gjatë).

3.2. MARRJA E MOSTRAVE DHE TESTIMI

Mbi këtë bazë, u arrit në përfundimin se është e nevojshme të kryhen testime për aspektet e ndjeshme që mund të prekë projekti në receptorët më afër zonës ku ai do të zbatohet.

Për të vlerësuar kushtet përpara hartimit të projektit të detajuar dhe fillimit të çdo aktiviteti ndërtimi, gjatë fazës së parandërtimore u kryen disa studime bazë, d.m.th. mbledhja e të dhënave parësore dhe analizat laboratorike, si më poshtë:

- përcaktimi i kufijve të tokës në përdorim për projektin pa kompromentuar statusin e përdorimit të tokës për aspektet e ndjeshme të identifikuar,
- testet e zhurmës në pika të ndryshme,
- mostrat e pluhurit total në pika të ndryshme,
- studime gjeoteknike
- marrja e mostrave dhe analiza kimike e tokës dhe ujërave sipërfaqësore
- vëzhgime për florën dhe faunën në zonë.
- studime social-ekonomike në në zyrë si dhe anketa/intervista,
- analiza hapësinore e zonimit dhe planifikimi i përdorimit të tokës.

Sa i përket disponueshmërisë së burimeve ujore për mbushjen e gropes së grumbullimit të ujit, autorëve të Studimit të Fizibilitetit, në vitin 2022 iu konfirmua nga Kompania Rajonale e Ujësjellësit Prishtinë, ndërsa ekipi i fizibilitetit ka propozuar një zgjidhje të përshtatshme përsa i përket sasisë dhe kohës.

3.3. METODA E VLERËSIMIT

Vlerësimi i ndikimit do të bazohet në një vlerësim të ndikimit negativ të identifikuar pozitiv dhe/ose të Projektit bazuar në një grup kategorish sociale/social-ekonomike me përdorimin e një Matrice të Vlerësimit të Riskut.

Mundësia e ndodhjes/shfaqjes së ndikimit: kriteret që do të përdoren për përcaktim janë:

I sigurt	Ndikimi ka shumë gjasa që të ndodhë; tashmë i planifikuar.
I mundshëm	I pritshëm por jo i planifikuar; ka ndodhur në shumë projekte të ngjashme; është pasojë e zakonshme e një projekti të tillë.
I pasigurt	Nuk pritet të ndodhë; pasojë e pazakontë e një projekti të tillë.

Ashpërsia/madhësia e një ndikimi kategorizohet:

I rëndësishëm	Ndikim i madh dhe influencë e madhe.
I moderuar	Efektet perceptohen dhe ndikojnë në disa grupe të palëve të interesuara.
I vogël	Efektet vërehen.
I parëndësishëm	Pak ose aspak efekt mbi palët e interesuara edhe nëse ndodh ndikimi.

Kualifikimi do të marrë në konsideratë mundësinë e ndodhjes/shfaqjes së ndikimit (i sigurt, i mundshëm ose i pasigurt) dhe ashpërsinë e ndikimit (i parëndësishëm, i vogël, i

moderuar ose i rëndësishëm). Ngjyra tregon nëse **ndikimi** është shumë i madh, i madh, mesatar ose i vogël (pozitiv ose negativ) apo i parëndësishëm. Rezultatet gjenden duke kombinuar mundësinë e ndodhjes/shfaqjes së ndikimit dhe ashpërsinë/madhësinë e tij. Matrica e Vlerësimit të Riskut është paraqitur në tabelën e mëposhtme:

Tabela 3.1: Matrica e Vlerësimit të Riskut / Rëndësia

		Ashpërsia/madhësia e ndikimit							
		Negativ				Pozitiv			
		I rëndësishëm	I moderuar	I vogël	I parëndësishëm	I parëndësishëm	I vogël	I moderuar	I rëndësishëm
		<i>Ndikim i lartë me influencë të madhe</i>	<i>Efektet ndihen dhe ndikojnë në disa palë të interesuara</i>	<i>Efektet vërehen</i>	<i>Pak ose aspak efekt nëse ndodh ndikimi</i>	<i>Pak ose aspak efekt nëse ndodh ndikimi</i>	<i>Efektet vërehen</i>	<i>Efektet ndihen dhe ndikojnë në disa palë të interesuara</i>	<i>Ndikim i lartë me influencë të madhe</i>
Mundësia e ndodhjes/shfaqjes së ndikimit	I pasigurt	Ndikim mesatar	Ndikim i vogël	Ndikim i parëndësishëm	Ndikim i parëndësishëm	Ndikim i parëndësishëm	Ndikim i parëndësishëm	Ndikim i vogël	Ndikim mesatar
	<i>Ndikimi nuk ka gjasa që të ndodhë</i>								
	I mundshëm	Ndikim i madh	Ndikim mesatar	Ndikim i vogël	Ndikim i parëndësishëm	Ndikim i parëndësishëm	Ndikim i vogël	Ndikim mesatar	Ndikim i madh
	<i>Ndikimi ka gjasa që të ndodhë</i>								
I sigurt	Ndikim shumë i madh	Ndikim i madh	Ndikim mesatar	Ndikim i vogël	Ndikim i vogël	Ndikim mesatar	Ndikim i madh	Ndikim shumë i madh	
<i>Ndikimi pritet që të ndodhë</i>									

Tabela e mëposhtme jep përkufizimet të rëndësisë së ndikimit.

Rëndësia	Përkufizimi dhe Zbutja
I parëndësishëm	I parëndësishëm. Ndikime "I parëndësishëm" pritet të shkaktojnë ndryshime që janë të padallueshme nga gjendja aktuale ose janë të krahasueshme me nivelin natyror të ndryshimeve. Këto ndikime nuk kërkojnë zbutje dhe nuk sjellin shqetësim në procesin e vendimmarrjes.
I vogël	Vërehet, por jo i rëndësishëm. Ndikimet me një rëndësi "të vogël" pritet të shkaktojnë disa ndryshime të dukshme në gjendjen aktuale, por nuk pritet të shkaktojnë ndonjë vështirësi, degradim ose dëmtim të mjedisit/komuniteteve shoqërore. Megjithatë, këto ndikime kërkojnë vëmendjen e vendimmarrësve dhe duhet të shmangen ose të zbuten aty ku është e mundur.
Mesatar	I rëndësishëm. Ndikimet me një rëndësi "mesatare" ka të ngjarë të jenë të dukshme dhe të rezultojnë në ndryshime të qëndrueshme të gjendjes sktuale, të cilat mund të shkaktojnë disa vështirësi ose degradim të mjedisit/komuniteteve. Projekti mund të komprometohet nëse ky ndikim nuk mund të shmanget ose zbutet (me qëllim të zvogëlohet rëndësia e ndikimit).
I madh dhe shumë i madh	Të rëndësishme. Ndikimet me një rëndësi "të madhe" dhe "shumë të madhe" ka të ngjarë të shkaktojnë ndryshime që dëmtojnë rëndë mjedisin/komunitetet dhe mund të kenë pasoja më të gjera sistemike (p.sh. mirëqenia sociale). Nuk ka gjasa që një ndikim i kësaj shkalë të mund të zbutet në mënyrë të kënaqshme.

Ndikimet pozitive janë ato që sjellin një përfitim pozitiv për mjedisin ose komunitetet lokale dhe gjithashtu nuk vlerësohen si ndikime negative, si më lart.

3.4. LISTA E NDIKIMEVE

Tabela 3.2 dhe Tabela 3.3 më poshtë përmbledhin ndikimet e parashikuara, të studiuara përgjatë gjithë VNMS, duke përfshirë fazat e planifikimit, ndërtimit, funksionimit dhe dekomisionimit të Projektit, të paraqitura veçmas për ndikimet mjedisore dhe ato sociale.

Informacioni në tabela përfshin:

- Temat kryesore mjedisore (p.sh. cilësia e ajrit, zhurma);
- Ndikimi (përshkrimi me fjalë);
- Fazat (planifikimi, ndërtimi, funksionimi dhe dekomisionimi)
- Natyra e ndikimit (negativ ose pozitiv);
- Kohëzgjatja (i përhershëm ose i përkohshëm);
- Ashpërsia/madhësia (i rëndësishëm, i moderuar, i vogël, i parëndësishëm)
- Mundësia e ndodhjes/shfaqjes së ndikimit (i sigurt, i mundshëm, i pasigurt);
- Efekti (i drejtpërdrejtë, kumulativ);
- Rëndësia (shumë i madh, i madh, mesatar, i vogël, i parëndësishëm);
- Zbutja –përshkruhet nëse ndikimi mund të zbutet apo jo. Gjithashtu, janë dhënë rekomandime për ndikimet pozitive që synojnë të rrisin ndikimin. Prandaj, ato së bashku janë referuar si masa zbutëse (zbutje dhe rekomandime) të përfshira edhe në PMMS; dhe
- Ndikimet që mbeten pas zbatimit të masave zbutëse (kryesore, të vogla ose jo të rëndësishme).

Detaje shtesë për secilin atribut dhe proces të vlerësimit të ndikimit jepen përgjatë kapitujve vijues.

Tabela 3.2: Përmbledhje e ndikimeve të parashikuara në mjedis

Aspekti mjedisor	Ndikimi	Fazat				Vlerësimi i Ndikimit							
		Parandërtimi	Ndërtimi	Funksionimi	Dekomisionimi	Natyra	Kohëzgjatja	Madhësia	Mundësia e ndodhjes	Efekti	Rëndësia e ndikimit	Zbutja	Ndikim i mbetur
Gjeologjia, toka dhe ujërat nëntokësore	Studimi i tokës ka vërtetuar përmbajtje të lartë të nikelit dhe zinkut në tokë. Gjatë punës, pluhuri që përmban metale mund të thithet (përveç thithjes së kuarcit) nga punëtorët dhe përdoruesit e rrugës.	JO	PO	JO	JO	Negativ	I përkohshëm	I vogël	I mundshëm	Kumulativ	I vogël	Menaxhimi i pluhurit	JO
	Lëndët rrjedhëse të rrezikshme që lidhen me aktivitetet e ndërtimit dhe F&M që hyjnë në tokë, në ujërat nëntokësore dhe ato sipërfaqësore. Dërdhje aksidentale të karburanteve dhe vajrave të automjeteve.	JO	PO	JO	JO	Negativ	I përkohshëm	I moderuar	I mundshëm	I drejtpërdrejtë	Mesatar	Masat e Menaxhimit të Dërdhjeve dhe ShSM	PO
		JO	JO	PO	JO	Negativ	I përkohshëm	I moderuar	I mundshëm	Kumulativ	Mesatar		PO
		JO	JO	JO	PO	Negativ	I përkohshëm	I moderuar	I pasigurt	Kumulativ	I vogël		JO
	Tërheqja e ujërave nëntokësore për shkak të punimeve të ndërtimit të gropës së grumbullimit të ujit dhe gypave mund të ndikojë në rimbushjen e puseve në afërsi.	JO	PO	JO	JO	Negativ	I përkohshëm	I vogël	I pasigurt	Jo i drejtpërdrejtë	I parëndësishëm	Monitorimi i burimeve ujore	JO
Tërheqja e ujërave nëntokësore për shkak të kullimit të përhershëm rreth gropës së grumbullimit të ujit mund të ndikojë në funksionin e çdo burimi episodik aty pranë.	JO	JO	PO	JO	Negativ	I përhershëm	I vogël	I pasigurt	Jo i drejtpërdrejtë	I parëndësishëm	Monitorimi i burimeve ujore	JO	
Materiali i gërmuar hidhet apo grumbullohet në mënyrë të papërshtatshme në afërsi të zonës.	JO	PO	JO	JO	Negativ	I përhershëm	I moderuar	I mundshëm	I drejtpërdrejtë	Mesatar	Peizazhi dhe depozitimi i duhur në landfilllet sanitare	JO	
Uji dhe ujërat e ndotura	Mbushja fillestare e pellgut të grumbullimit të ujit ndikon në systemin komunal të furnizimit me ujë	JO	PO	JO	JO	Negativ	I përkohshëm	I rëndësishëm	I sigurt	I drejtpërdrejtë	I madh	Menaxhimi dhe Koordinimi për mbushjen e gropës	JO
	Shtirrja e gypave në kanale ose nën trupa ujorë sipërfaqësorë, mund të dëmtojë strukturën fizike të trupit ujor, cilësinë e ujit të tij, jetën e tij ujorë dhe peizazhin lokal.	JO	PO	JO	JO	Negativ	I përkohshëm	I rëndësishëm	I sigurt	I drejtpërdrejtë	Shumë i madh	Metoda inovative e shtrimit minimal invaziv të gypave.	PO
	Grimcat e baltës dhe argjilës mund të hyjnë në trupat ujorë, duke ndikuar në cilësinë e ujit në afërsi të punimeve të ndërtimit.	JO	PO	JO	JO	Negativ	I përkohshëm	I moderuar	I sigurt	I drejtpërdrejtë	Mesatar	Kontrolli i ndotjes	PO
	Rrjedhjet/dërdhjet nga pastrimi i paneleve.	JO	JO	PO	JO	Negativ	I përkohshëm	I vogël	I sigurt	I drejtpërdrejtë	Mesatar	Shmangia e detergjentëve	JO
Cilësia e ajrit	Vetë projekti nuk do të krijojë rritje të mëtejshme të ndotësve të ajrit	JO	JO	PO	JO	Pozitiv	I përhershëm	I rëndësishëm	I sigurt	Kumulativ	Shumë i madh pozitiv		JO
	Prodhimi dhe përhapja e pluhurit për shkak të punimeve të gërmimit dhe transferimit të dheut në landfill. Pluhuri i kuarcit mund të thithet nga njerëzit dhe mund të ndosë/shkaktojë sedimentim në zonat e banuara, duke përfshirë edhe vendet e trashëgimisë kulturore.	JO	PO	JO	JO	Negativ	I përkohshëm	I moderuar	I mundshëm	I drejtpërdrejtë	Mesatar	Menaxhimi i pluhurit	JO
	Emetimet nga automjetet dhe makineritë/pajisjet.	JO	PO	JO	JO	Negativ	I përkohshëm	I moderuar	I sigurt	Kumulativ	I madh	Reduktimi i emetimeve aty ku është e mundur	PO
Zhurma dhe dridhjet	Zhurma e shkakuar nga aktivitetet e gërmimit.	JO	PO	JO	JO	Negativ	I përkohshëm	I moderuar	I sigurt	Kumulativ	I madh	Kontrolli dhe monitorimi i zhurmës	JO
	Zhurma nga trafiku gjatë ndërtimit dhe dekomisionimit.	JO	PO	JO	JO	Negativ	I përkohshëm	I moderuar	I sigurt	Kumulativ	I madh	Masat për zvogëlimin e zhurmës	PO
		JO	JO	JO	PO	Negativ	I përkohshëm	I vogël	I sigurt	Kumulativ	Mesatar		PO
	Dridhje nga punimet dhe trafiku gjatë ndërtimit dhe dekomisionimit.	JO	PO	JO	JO	Negativ	I përkohshëm	I vogël	I mundshëm	Kumulativ	I vogël	Masat për zvogëlimin e dridhjeve	PO
		JO	JO	JO	PO	Negativ	I përkohshëm	I parëndësishëm	I mundshëm	Kumulativ	I parëndësishëm	Masat për zvogëlimin e dridhjeve	JO
	Puna e makinerive, pompave dhe transformatorëve.	JO	JO	PO	JO	Negativ	I përhershëm	I vogël	I sigurt	Kumulativ	Mesatar	Masat për zvogëlimin e zhurmës	JO
Menaxhimi i ujërave të rreshjeve dhe kontrolli i erozionit	Gropa e grumbullimit të ujit mund të rrjedhë në tokë dhe/ose në pellgun ujëmbledhës dhe kimikatet mund të ndotin ujërat nëntokësore.	JO	PO	JO	JO	Negativ	I përkohshëm	I rëndësishëm	I pasigurt	I drejtpërdrejtë	Mesatar	Kontrolli i Sigurisë së Digave	JO
		JO	JO	PO	JO	Negativ	I përkohshëm	I rëndësishëm	I pasigurt	I drejtpërdrejtë	Mesatar	Kontrolli i Sigurisë së Digave	JO
		JO	JO	JO	PO	Negativ	I përkohshëm	I rëndësishëm	I pasigurt	I drejtpërdrejtë	Mesatar	Kontrolli i Sigurisë së Digave	JO
	Gropa e grumbullimit të ujit mund të shembet dhe uji i nxehtë mund të shpërthejë dhe të përmytë pellgun ujëmbledhës duke përfshirë rrugët dhe shtëpitë.	JO	JO	PO	JO	Negativ	I përhershëm	I rëndësishëm	I pasigurt	I drejtpërdrejtë	Mesatar	Kontrolli i Sigurisë së Digave	PO

Aspekti mjedisor	Ndikimi	Fazat				Vlerësimi i Ndikimit							
		Parandërtimi	Ndërtimi	Funksionimi	Dekomisionimi	Natyra	Kohëzgjatja	Madhësia	Mundësia e ndodhjes	Efekti	Rëndësia e ndikimit	Zbutja	Ndikim i mbetur
	Gjatë ndërtimit të grupës së grumbullimit të ujit dhe gypave, grimcat e llumit dhe argjilës mund të aktivizohen dhe të futen në akuiferët ekzistues si dhe pranë trupave ujorë.	JO	PO	JO	JO	Negativ	I përkohshëm	I vogël	I mundshëm	I drejtpërdrejtë	I vogël	Sistemi i mbyllur kullimi	JO
	Uji i rreshjeve përzihet me material gërryes dhe ndikon në veçoritë e trupave ujorë pritisë përmes turbullirës, devijimit ose bllokimit të rrjedhave ujore.	JO	PO	JO	JO	Negativ	I përkohshëm	I moderuar	I pasigurt	I drejtpërdrejtë	I vogël	Masat bazë për parandalimin e erozionit dhe menaxhimi i zonës	JO
	Uji i rreshjeve përzihet me material gërryes dhe ndikon në veçoritë e trupave ujorë pritisë përmes turbullirës, devijimit ose bllokimit të rrjedhave ujore.	JO	JO	JO	PO	Negativ	I përkohshëm	I moderuar	I pasigurt	I drejtpërdrejtë	I vogël	Masat bazë për parandalimin e erozionit dhe menaxhimi i zonës	JO
	Dëmtimi i zonës së punimeve nga ujërat e rreshjeve, përfshirë edhe sigurinë e punëtorëve.	JO	PO	JO	JO	Negativ	I përkohshëm	I moderuar	I pasigurt	I drejtpërdrejtë	I vogël	Masat bazë për parandalimin e erozionit dhe menaxhimi i zonës	JO
	Dëmtimi i zonës së punimeve nga ujërat e rreshjeve, përfshirë edhe sigurinë e punëtorëve.	JO	JO	JO	PO	Negativ	I përkohshëm	I moderuar	I pasigurt	I drejtpërdrejtë	I vogël	Masat bazë për parandalimin e erozionit dhe menaxhimi i zonës	JO
	Erozioni lumor mund të shkaktojë rrëshqitje balte, transferim dhe depozitim dheu në zonën e punimeve dhe në mjedisin rrethues duke shkakuar ndikime në shëndetin dhe sigurinë e komunitetit të banorëve dhe personave të tjerë në zonë.	JO	PO	JO	JO	Negativ	I përkohshëm	I moderuar	I pasigurt	I drejtpërdrejtë	I vogël	Masat bazë për parandalimin e erozionit dhe menaxhimi i zonës	JO
Ekologjia dhe biodiversiteti	Gjatë shpimeve prove apo punimeve të ngjashme: Degradimi i habitatit, humbje e biodiversitetit; Dëmtimi ose shkatërrimi i vendeve të shumimit të peshqve dhe llojeve fundore; Reduktimi i suksesit të shumimit në afërsi të projektit; Reduktimi i burimeve ushqimore për llojet e faunës.	PO	JO	JO	JO	Negativ	I përkohshëm	I vogël	I mundshëm	Kumulativ	I vogël	Praktikat më të mira për masat mbrojtëse	PO
	Degradimi i habitatit, humbje e biodiversitetit; Dëmtimi ose shkatërrimi i vendeve të shumimit të peshqve dhe llojeve fundore; Reduktimi i suksesit të shumimit në afërsi të projektit; Reduktimi i burimeve ushqimore për llojet e faunës.	JO	PO	JO	JO	Negativ	I përkohshëm	I moderuar	I mundshëm	Kumulativ	Mesatar	Praktikat më të mira për masat mbrojtëse	PO
	Degradimi i habitatit, humbje e biodiversitetit; Dëmtimi ose shkatërrimi i vendeve të shumimit të peshqve dhe llojeve fundore; Reduktimi i suksesit të shumimit në afërsi të projektit; Reduktimi i burimeve ushqimore për llojet e faunës.	JO	JO	PO	JO	Negativ	I përhershëm	I moderuar	I pasigurt	Kumulativ	I vogël	Praktikat më të mira për masat mbrojtëse	PO
	Degradimi i habitatit, humbje e biodiversitetit; Dëmtimi ose shkatërrimi i vendeve të shumimit të peshqve dhe llojeve fundore; Reduktimi i suksesit të shumimit në afërsi të projektit; Reduktimi i burimeve ushqimore për llojet e faunës.	JO	JO	JO	PO	Negativ	I përkohshëm	I moderuar	I mundshëm	Kumulativ	Mesatar	Praktikat më të mira për masat mbrojtëse	PO
	Ndërtimi i gypave ndërhyrës me ekosistemin në zonën e kryqëzimit më shtretërit e përrenjeve. Rreziku i prerjes së pemëve dhe shkurreve përgjatë rrjedhave ujore duke përfshirë faunën dhe habitatet e lidhura me to.	JO	PO	JO	JO	Negativ	I përkohshëm	I moderuar	I mundshëm	I drejtpërdrejtë	Mesatar	Optimizimi i shtrirjes	JO
Trafiku dhe transporti	Aktivitetet e zonës e punimeve të ndërtimit mund të shkaktojnë në nivel lokal probleme trafiku, emetime të tepërta dhe zhurmë.	JO	PO	JO	JO	Negativ	I përkohshëm	I moderuar	I mundshëm	Kumulativ	Mesatar	Masat e menaxhimit të trafikut	JO
	Aktivitetet e zonës e punimeve të ndërtimit mund të shkaktojnë në nivel lokal probleme trafiku, emetime të tepërta dhe zhurmë.	JO	JO	JO	PO	Negativ	I përkohshëm	I vogël	I mundshëm	Kumulativ	I vogël	Masat e menaxhimit të trafikut	JO
	Blokimi i trafikut dhe dëmtimi i infrastrukturës.	JO	PO	JO	JO	Negativ	I përkohshëm	I moderuar	I sigurt	Kumulativ	I madh	Hartimi i planit të menaxhimit të trafikut	JO
	Blokimi i trafikut dhe dëmtimi i infrastrukturës.	JO	JO	JO	PO	Negativ	I përkohshëm	I vogël	I mundshëm	Kumulativ	I vogël	Hartimi i planit të menaxhimit të trafikut	JO
	Blokimi i trafikut mund të çojë në rritjen e numrit të aksidenteve.	JO	PO	JO	JO	Negativ	I përkohshëm	I vogël	I mundshëm	Kumulativ	I vogël	Zbatimi i masave të sigurisë për trafikun rrugor	JO
	Blokimi i trafikut mund të çojë në rritjen e numrit të aksidenteve.	JO	JO	JO	PO	Negativ	I përkohshëm	I parëndësishëm	I mundshëm	Kumulativ	I parëndësishëm	Zbatimi i masave të sigurisë për trafikun rrugor	JO

Aspekti mjedisor	Ndikimi	Fazat				Vlerësimi i Ndikimit							
		Parandërtimi	Ndërtimi	Funksionimi	Dekomisionimi	Natyra	Kohëzgjatja	Madhësia	Mundësia e ndodhjes	Efekti	Rëndësia e ndikimit	Zbutja	Ndikim i mbetur
	Intensiteti i ulët i trafikut do të ketë një ndikim të vogël në infrastrukturën e rrjetit rrugor, ngarkesën e trafikut, sigurinë rrugore, zhurmën dhe pluhurin. Do të ketë trafik rrugor vetëm në raste të veçanta për qëllime të F&M të gypave.	JO	JO	PO	JO	Negativ	I përhershëm	I parëndësishëm	I sigurt	Kumulativ	I vogël	Zbatimi i masave të propozuara nga plani i menaxhimit të trafikut	JO
Trashëgimia kulturore dhe arkeologjia	Gërmimet në tokë (sondime dhe shpime provë) mund të shkatërrojnë strukturat ekzistuese historike nëntokësore.	PO	JO	JO	JO	Negativ	I përhershëm	I moderuar	I pasigurt	I drejtpërdrejtë	I vogël	Studim para ndërtimit dhe monitorimi arkeologjik	JO
	Gërmimet në tokë (gropa grumbulluese e ujit) mund të shkatërrojnë strukturat ekzistuese historike nëntokësore.	JO	PO	JO	JO	Negativ	I përhershëm	I moderuar	I mundshëm	I drejtpërdrejtë	Mesatar	Studim para ndërtimit dhe monitorimi arkeologjik	PO
	Varret do të përmyllen nga zona e projektit, mund të dëmtohen nga punimet.	JO	PO	JO	JO	Negativ	I përkohshëm	I moderuar	I mundshëm	Jo i drejtpërdrejtë	Mesatar	Mbrojtja e vendit të varreve	PO
	Varret do të përmyllen nga zona e projektit, mund të dëmtohen nga punimet.	JO	JO	PO	JO	Negativ	I përhershëm	I moderuar	I mundshëm	Jo i drejtpërdrejtë	Mesatar	Mbrojtja e vendit të varreve	JO
	Varret do të përmyllen nga zona e projektit, mund të dëmtohen nga punimet.	JO	JO	JO	PO	Negativ	I përkohshëm	I moderuar	I mundshëm	Jo i drejtpërdrejtë	Mesatar	Mbrojtja e vendit të varreve	PO
	Zhurma, dridhjet dhe pluhuri mund të shkaktojnë shqetësime dhe mund të çojnë në dëmtim të aseteve kulturore, ndotje, dëmtime	JO	PO	JO	JO	Negativ	I përkohshëm	I moderuar	I pasigurt	I drejtpërdrejtë	I vogël	Informacion, Ruajtja e provave, mbrojtjet pasive, zonat buferike me kufizime	PO
	Zhurma, dridhjet dhe pluhuri mund të shkaktojnë shqetësime dhe mund të çojnë në dëmtim të aseteve kulturore, ndotje, dëmtime	JO	JO	PO	JO	Negativ	I përhershëm	I moderuar	I pasigurt	I drejtpërdrejtë	I vogël	Informacion, Ruajtja e provave, mbrojtjet pasive, zonat buferike me kufizime	JO
	Zhurma, dridhjet dhe pluhuri mund të shkaktojnë shqetësime dhe mund të çojnë në dëmtim të aseteve kulturore, ndotje, dëmtime	JO	JO	JO	PO	Negativ	I përkohshëm	I moderuar	I pasigurt	I drejtpërdrejtë	I vogël	Informacion, Ruajtja e provave, mbrojtjet pasive, zonat buferike me kufizime	PO
Ndikimi pamor dhe në Peizazh	Punimet e ndërtimit do të ndryshojnë pamjen e peizazhit. Konteksti pamor i pronave përreth mund të ndryshojë.	JO	PO	JO	JO	Negativ	I përhershëm	I moderuar	I sigurt	I drejtpërdrejtë	I madh	Projektimi dhe peizazhi	PO
	Ngrohtorja e re do të ndryshojë pamjen e peizazhit. Konteksti pamor i pronave përreth mund të ndryshojë.	JO	JO	PO	JO	Negativ	I përhershëm	I moderuar	I sigurt	I drejtpërdrejtë	I madh	Projektimi dhe peizazhi	PO

Tabela 3.3: Përmbledhje e ndikimeve të parashikuara sociale

Aspekti social	Ndikimi	Fazat				Vlerësimi i Ndikimit							
		Parandërtimi	Ndërtimi	Funksionimi	Dekomisionimi	Natyra	Kohëzgjatja	Madhësia	Mundësia e ndodhjes	Efekti	Rëndësia e ndikimit	Zbutja	Ndikim i mbetur
Shëndeti dhe Siguria e Komunitetit	Ndikimet në shëndetin dhe sigurinë e komunitetit si rezultat i aktiviteteve para ndërtimit (p.sh. pastrimi i tokës, transportimi i materialeve, prishja e strukturave ekzistuese, prerja e bimësisë, etj.): ekspozimi i PPP-ve ndaj rreziqeve për shëndetin dhe sigurinë, duke përfshirë ndotjen e ajrit, pluhurin, zhurmën, dridhjet, rreziqet e trafikut, menaxhimi jo i duhur i mbetjeve dhe ndryshimet në cilësinë e ujit.	PO	JO	JO	JO	NEGATIV	AFATSHKURTËR	I moderuar	I mundshëm	kumulativ	Mesatar	E disponueshme	PO
	Ndikimet në shëndetin dhe sigurinë e komunitetit si rezultat i aktiviteteve të ndërtimit: ekspozimi i PPP-ve ndaj rreziqeve të shëndetit dhe sigurisë duke përfshirë ndotjen e ajrit, pluhurin, zhurmën, dridhjet, rreziqet e trafikut, menaxhimin jo të duhur të mbetjeve dhe ndryshimet në cilësinë e ujit që mund të çojnë në lëndime fizike, sëmundje, ose në rrethana shumë të rralla, vdekje.	JO	PO	JO	JO	NEGATIV	AFATSHKURTËR	I rëndësishëm	I mundshëm	kumulativ	I madh	E disponueshme	PO
	Ndikimet në shëndetin e komunitetit për shkak të reduktimit të ndotjes së ajrit: Vlerësohet se projekti do të kontribuojë në një reduktim vjetor prej 40.167 ton të emetimeve të CO ₂ , që do të përkthehet drejtpërdrejt në përfitime të menjëhershme shëndetësore për komunitetet lokale (veçanërisht për banorët e qytetit të Prishtinës).	JO	JO	PO	JO	POZITIV	AFATGJATË	I rëndësishëm	I sigurt	kumulativ	Shumë i madh pozitiv	E disponueshme	n.a.
	Ndikimet në rast të dëmtimit / shembjes së digës dhe përmbajtjes së rrugëve dhe shtëpive përgjatë përroit të Gazimestanit deri në lumin Sitnicë, rrezik potencial për jetën ose lëndime të rënda për shkak të sasisë dhe temperaturës së ujit	JO	JO	PO	JO	NEGATIV	AFATGJATË						
	Ndikimet në shëndetin dhe sigurinë e komunitetit si rezultat i aktiviteteve të dekomisionimit, çmontimit të ngrohtores dhe rehabilitimit të tokës: Ndikimet e drejtpërdrejta përfshijnë ato që rezultojnë nga aktivitetet e dekomisionimit (p.sh. pluhuri, zhurma, mbetjet, ekspozimi ndaj rreziqeve të rrëzimit për shkak të puseve të pambuluara ose strukturave të tjera, etj.) si dhe aktivitetet të rehabilitimit jo të plotë të tokës. Ndikimet indirekte përfshijnë rritjen e ndotjes së ajrit për shkak të mbështetjes së Termokos në burimet jo-efektive të ngrohjes (p.sh. thëngjilli) si rezultat i mbylljes së ngrohtores diellore.	JO	JO	JO	PO	NEGATIV	AFATSHKURTËR	I rëndësishëm	I pasigurt	kumulativ	Mesatar	E disponueshme	JO
Marrëdhëniet në komunitet	Ndikimet në marrëdhëniet dhe sigurinë në komunitet: Ankesat në lidhje me shqetësimet e shaktuara nga aktivitetet e ndërtimit (p.sh. për shkak të pluhurit, zhurmës, dridhjeve, etj.) mund të çojnë në tensione midis komuniteteve lokale dhe punëtorëve të ndërtimit dhe dhunë me bazë gjinore.	JO	PO	JO	JO	NEGATIV	AFATSHKURTËR	I rëndësishëm	I pasigurt	kumulativ	Mesatar	E disponueshme	PO
	Ndikimet në perceptimet e komunitetit rreth projektit: PPP-të që rrezikojnë të ndikohen nga marrja e tokës dhe/ose kufizimi i përdorimit të tokës, si dhe banorët e Hades së Re, të cilët tashmë janë risistemuar (si rezultat i një projekti të BB të zbatuar më parë), mund të kenë perceptimet negative rreth aktiviteteve të ndërtimit të projektit, veçanërisht për shkak të frikës dhe shqetësimeve në lidhje me marrjen e tokës dhe shqetësime të tejsira, si dhe ndikimet në shëndet që mund të shkaktohen nga ndotja e ajrit, pluhuri, mbetjet, etj. që rezultojnë nga aktivitetet e ndërtimit të ngrohtores diellore.	JO	PO	JO	JO	NEGATIV	AFATSHKURTËR	I moderuar	I pasigurt	kumulativ	I vogël	E disponueshme	PO
Shërbimet e ngrohjes qendrore	Zgjerimi i shërbimeve të ngrohjes qendrore: 18,000 klientë të rinj (ose 4,000 familje/apartamente) do të lidhen me rrjetin ekzistues të NQ dhe do të përfitojnë nga një furnizim më ekonomik dhe i besueshëm i ngrohjes.	JO	JO	PO	JO	POZITIV	AFATGJATË	I rëndësishëm	I sigurt	kumulativ	Shumë i madh pozitiv	E disponueshme	n.a.
	Humbja e shërbimeve thelbësore të ngrohjes qendrore të ofruara më parë, prej ngrohtores diellore: Nëse nuk parashikohet të ndërtohet dhe të përdoret një ngrohtore e re diellore nga Termokos, mbyllja përfundimtare e ngrohtores diellore S4K do të shkaktojë humbjen e shërbimeve të ngrohjes qendrore të ofruara më parë nga ngrohtorja për 18,000 klientë.	JO	JO	JO	PO	NEGATIV	AFATGJATË	I rëndësishëm	I sigurt	kumulativ	Shumë i madh	E disponueshme	PO
Punësimi	Ndikimet në punësimin dhe gjenerimin e biznesit: Aktivitetet e ndërtimit mund të gjenerojnë punësim të drejtpërdrejtë (punëtorë ndërtimi apo profesione të tjera) dhe mundësi biznesi për komunitetet lokale, të cilat pritet të rrisin të ardhurat e banorëve të zonës dhe të kenë një efekt të konsiderueshëm (afatshkurtër) pozitiv në rritjen e mirëqenies dhe uljen e varfërisë.	JO	PO	JO	JO	POZITIV	AFATMESME	I moderuar	I sigurt	kumulativ	I madh pozitiv	E disponueshme	n.a.

Aspekti social	Ndikimi	Fazat				Vlerësimi i Ndikimit							
		Parandërtimi	Ndërtimi	Funksionimi	Dekomisionimi	Natyra	Kohëzgjatja	Madhësia	Mundësia e ndodhjes	Efekti	Rëndësia e ndikimit	Zbutja	Ndikim i mbetur
	Ndikimet në mundësitë e punësimit si rezultat i aktiviteteve të funksionimit: Funksionimi i ngrohtores diellore do të krijojë punësim për banorët e zonës (stafi operativ dhe mirëmbajtës). Punësimi i drejtpërdrejtë pritet të rrisë të ardhurat e banorëve të zonës dhe të ketë një efekt të konsiderueshëm pozitiv në rritjen e mirëqenies dhe uljen e varfërisë.	JO	JO	PO	JO	POZITIV	AFATGJATË	I moderuar	I sigurt	kumulativ	I madh pozitiv	E disponueshme	n.a.
	Ndikimet në punësimin dhe aktivitetin ekonomik mund të jenë pozitive dhe negative: Negative - Mbyllja dhe dekomisionimi i ngrohtores diellore do të çojë në mënyrë të pashmangshme në uljen e numrit të personelit të punësuar si dhe uljen e aktivitetit ekonomik në komunitetin lokal dhe më gjerë. Pozitiv - Punonjës shtesë afatshkurtër të punësuar vetëm për aktivitetet e dekomisionimit.	JO	JO	JO	PO	NEGATIV	AFATGJATË	I moderuar	I sigurt	kumulativ	I madh	E disponueshme	n.a.
	Ndikimet në punësimin dhe aktivitetin ekonomik mund të jenë pozitive dhe negative: Negative - Mbyllja dhe dekomisionimi i ngrohtores diellore do të çojë në mënyrë të pashmangshme në uljen e numrit të personelit të punësuar si dhe uljen e aktivitetit ekonomik në komunitetin lokal dhe më gjerë. Pozitiv - Punonjës shtesë afatshkurtër të punësuar vetëm për aktivitetet e dekomisionimit.	JO	JO	JO	PO	POZITIV	AFATGJATË	I moderuar	I sigurt	kumulativ	I madh pozitiv	E disponueshme	n.a.
Marrja e tokës	Marrja e tokës dhe kufizimi i përdorimit të tokës si rezultat i aktiviteteve të parandërtimit (dhe ndërtimit): çon në humbje të tokës, humbje të aksesit në tokë, humbje të të korrave, humbje (të përkohshme) dhe dëmtim të infrastrukturës së komunitetit/publike, humbje të të ardhurave bujqësore apo bizneseve të tjera, si dhe dëmtimi i aksesit në aktivite ekonomike.	PO	JO	JO	JO	NEGATIV	AFATSHKURTËR	I rëndësishëm	I sigurt	kumulativ	Shumë i madh	E disponueshme	JO
Rehabilitimi i tokës	Rehabilitimi i pjeshëm ose jo i plotë i tokës: Nëse aktivitetet e dekomisionimit nuk zbatohen plotësisht, projekti mund të dështojë ta kthejë tokën e përdorur, sa më shumë që është e mundur, në gjendjen e përdorimit të saj para ndërhyrjes. Ndikimet e drejtpërdrejta përfshijnë lënie të tokës në një gjendje të papërdorshme ose të "dëmtuar", të pasigurt për t'u përdorur nga njerëzit ose kafshët (p.sh. për kullotje). Ndikimet indirekte mund të përfshijnë p.sh. toka të mbetet në atë gjendje për periudha të gjata kohore, gjë që jo vetëm ndikon në përdorimet e saj në të ardhmen, por mund të çojë në perceptime negative të komunitetit dhe të nxisë migrimin.	JO	JO	JO	PO	NEGATIV	AFATGJATË	I rëndësishëm	I pasigurt	kumulativ	Mesatar	E disponueshme	PO
Mjetet e jetesës	Ndikimet në të ardhurat ose mjetet e jetesës: Ndërtimi i gypave të transmetimit do të ndikojë drejtpërdrejt në mjetet e jetesës së PPP-ve si rezultat i marrjes së tokës ose ndalimeve të përdorimit të tokës për aktivitete të caktuara bujqësore, rezidenciale, tregtare dhe aktivitete të tjera. Kjo mund të çojë në humbje të të ardhurave (si rezultat i humbjes së tokës, humbjes së aksesit në tokë, humbje të të korrave), humbje të të ardhurave nga bujqësia ose biznese të tjera, si dhe dëmtim të aksesit në aktivitetet ekonomike.	JO	PO	JO	JO	NEGATIV	AFATGJATË	I moderuar	I sigurt	kumulativ	I madh	E disponueshme	PO
Shëndeti dhe Siguria në Punë	Ndikimet në shëndetin dhe sigurinë në punë: Punëtorët e ndërtimit mund të ekspozohen ndaj aksidenteve gjatë aktiviteteve të ndërtimit (p.sh. rrëzimi, rrëshqitja, aksidentet me makineritë, rreziqet elektrike, etj.) të cilat mund të shkaktojnë lëndime të lehta deri në serioze, sëmundje dhe madje edhe fatalitete/vdekje.	JO	PO	JO	JO	NEGATIV	AFATSHKURTËR	I rëndësishëm	I mundshëm	kumulativ	I madh	E disponueshme	PO
	Ndikimet në shëndetin dhe sigurinë në punë gjatë funksionimit të ngrohtores diellore: Rreziqet mund të përfshijnë p.sh. ngritjen e kolektorëve të rëndë dhe të vështirë me pllaka të sheshta (rreziqet e ngritjes), trajtimi i kolektorëve që janë të nxehtë nga qëndrimi në diell (rreziqet e djegies), ekspozimi ndaj rrezatimit diellor, djegiet e shkaktuara nga aplikimi i lëngjeve në një sistem të nxehtë me panele diellore (mund të kthejë lëngun në avull), etj.	JO	JO	PO	JO	NEGATIV	AFATGJATË	I rëndësishëm	I mundshëm	kumulativ	I madh	E disponueshme	PO
	Ndikimet në shëndetin dhe sigurinë në punë si rezultat i aktiviteteve të dekomisionimit: Lëndimet dhe rreziqet që rezultojnë nga aktivitetet/aksidentet e dekomisionimit mund të shkaktojnë lëndime të lehta deri në të rënda, sëmundje dhe madje edhe fatalitete/vdekje. Sëmundjet përfshijnë ekspozimin ndaj rrezatimit diellor, substancave ose mbetjeve të rrezikshme, ngritjen e paneleve të rëndë diellore, etj.	JO	JO	JO	PO	NEGATIV	AFATSHKURTËR	I rëndësishëm	I mundshëm	kumulativ	I madh	E disponueshme	PO
Angazhimi i palëve të interesuara	Përfashtimi i grupeve të caktuara (të cënueshme) nga angazhimi i palëve të interesuara dhe proceset e shpërndarjes së informacionit: përfashtimi bazuar në gjini, aftësi të kufizuara, nivele të arsimimit dhe forma të tjera të cënueshmërisë.	PO	JO	JO	JO	NEGATIV	AFATMËSME	I vogël	I mundshëm	kumulativ	I vogël	E disponueshme	PO

4. ÇESHTJE APO MUNDËSI TË RËNDËSISHME

4.1.1. Përfitimet

Shmangia e emetimeve në ajër

Ndikimi i Projektit në cilësinë e ajrit konsiderohet vendimtar, pasi qëllimi kryesor i ndrohtores diellore të Projektit është krijimi i energjisë termike nga burimet e rinovueshme (nxehtësia nga rrezatimi diellor). Prandaj, funksionimi i objektit do të zëvendësonte një pjesë të prodhimit të nxehtësisë kalorike; pra, ndotja e ajrit e shkaktuar nga linjiti, druri ose nafta e rëndë bruto. Prandaj, funksionimi i objektit do të lejojë prodhimin e energjisë pa emetime dhe do të kontribuojë në arritjen e objektivit kombëtar të reduktimit të emetimeve për prodhimin e energjisë.

Ndikimi në klimë

Nëpërmjet zgjerimit të ngrohjes qendrore dhe përdorimit të ndrohtoreve diellore dhe energjive të rinovueshme për prodhimin e nxehtësisë dhe ujit të nxehtë, banesat private dhe objektet publike dhe tregtare çlirohen nga sistemet individuale të ngrohjes, që funksionojnë tradicionalisht me lëndë djegëse të ngurta, si druri natyral, mbetjet e drurit dhe të letrës, si dhe linjiti ose thëngjilli.

Emetimet e grimcave dhe ndotësve të ajrit (CO, NO_x, SO₂), një faktor i rëndësishëm i ndotjes së rëndë të njohur të ajrit në Prishtinë, do të zvogëlojë emetimet e dioksidit të karbonit (CO₂). Kështu, jepet një kontribut i madh në përmirësimin e objektivave ndërkombëtare dhe kombëtare të qëndrueshmërisë së zonave urbane në përballjen me ndryshimet klimatike, rritjen e efektivitetit të energjisë dhe mbrojtjen e burimeve natyrore.

Prodhimi i qëndrueshëm i energjisë dhe kombinimi i sektorëve

Projekti i mundëson TERMOKOS-it të furnizojë të paktën 65 GWh/a energji shtesë të ngrohjes në rrjetin NQ të qytetit të Prishtinës në bazë të qëndrueshme termike diellore. Sistemi i ngrohjes qendrore nëpërmjet NKNE mund të funksionojë në mënyrë më efikase dhe në një nivel prodhimi përherë më të lartë. Për më tepër, në Prishtinë rrjeti ekzistues i ngrohjes qendrore mund të zgjerohet dhe konsumatorët e rinj do të lidhen në rrjet dhe do të përfitojnë nga një furnizim më ekonomik dhe më i besueshëm i ngrohjes. Integrimi i depozitimit të madh të nxehtësisë në të gjithë sistemin e ngrohjes qendrore mund të krijojë përfitime shtesë edhe për sistemin e furnizimit me energji elektrike. Ky efekt njihet në biznesin e energjisë si Kombinimi i Sektorëve dhe ka të bëjë në shumicën e rasteve me ndërveprimin mes tregut të ngrohjes dhe energjisë elektrike.

Kostoja e energjisë për familjet/banesat private

Familjet në Prishtinë zakonisht shpenzojnë një përqindje të lartë të të ardhurave të tyre për ngrohjen e banesave. Kjo ndikon në mundësinë e tyre për të mbuluar shpenzime të tjera dhe, në kohën e rritjes së çmimeve të energjisë elektrike, mund të rezultojë në një pamundësi të shtuar për të përballuar komoditetin e nevojshëm termik të brendshëm. Rrjedhimisht, kjo mund të ndikojë në shëndetin dhe mirëqenien fizike dhe mendore të anëtarëve të familjes. Duke përdorur energjitë e rinovueshme si ngrohja qendrore me një komponent termik diellor, pritjet që shpenzimet e energjisë të paktën të mos rriten, apo madje të reduktohen.

Projekt inovativ shembullor për rajonin

Duke qenë i pari i këtij lloji në Kosovë, ky Projekt mund të përsëritet edhe në komuna të tjera që synojnë zhvillimin e projekteve të ngrohjes qendrore. Duhet marrë në konsideratë se edhe në qytetet tjera të Kosovës zhvillimet e reja urbane po sjellin densifikimin e zonave metropolitane me banesa të reja shumëkatëshe. Duke pasur parasysh se planet zhvillimore urbane janë në dinamikë të përhershme për shkak të lëvizjeve demografike, mund të merret në konsideratë një master plan për ngrohjen qendrore në të ardhmen në qytetet kryesore të Kosovës.

Cështjet Sociale dhe Ekonomike

Projekti pritet që të çojë në rritjen e punësimit dhe aktivitetit ekonomik, duke rezultuar në përfitime të shumëfishta për popullsinë vendase. Punësimi i punëtorëve të kualifikuar dhe të pakualifikuar është parashikuar gjatë të gjitha fazave të projektit, të cilat do të prodhojnë mundësi dhe aktivitete të zgjeruara biznesi në nivel lokal. Ndikimet e parashikuara do të përfshijnë rritjen e kërkesës për shërbime, si akomodimi, ushqimi, dyqanet, automjetet me qira, furnizimi me materiale, siguria, etj. Rritja e punësimit dhe aktiviteteve ekonomike do të çojë në rritje të të ardhurave në terma afatgjatë dhe kushte më të mira jetese. Lidhja e mjaftueshme dhe e hershme me komunitetet e prekura lokale dhe pritëse në afërsi të zonës së projektit pritet që të mundësojë rritjen e dialogut social dhe harmonizimin e përpjekjeve për të rritur përfitimet sociale dhe ekonomike të këtij Projekti.

4.1.2. Ndikimet e pafavorshme

Toka

Projekti do të përfshijë shumë zhvendosje të tokës, si heqja e shtresave të dheut për shkak të gërmimeve dhe sistemimi i objekteve për infrastrukturën funksionale të paneleve diellore dhe gypave. Gjithashtu, një pjesë e tokës së zhvendosur do të duhet të transportohet pjesërisht në landfill dhe një pjesë tjetër do të duhet të përzihet me materiale stabilizuese dhe të rikthehet në territorin e zonës së projektit. Gjatë dekomisionimit, toka pak a shumë do të përshtatet në nivelin e saj origjinal. Toka nuk mund të rikthehet plotësisht në gjendjen e mëparshme.

Zbutja e plotë, sa i takon tokës, mund të mos jetë e mundur.

Uji dhe Ujërat e Ndotura

Supozohet se aksidentet ndodhin për shkak të aktiviteteve të pakujdesshme që lidhen me përdorimin e efluentëve të rrezikshëm gjatë ndërtimit dhe aktiviteteve të F&M. Në atë rast, potencialisht, ato mund të rrjedhin të pakontrolluar dhe të depërtojnë në tokë, në ujërat nëntokësore dhe ato sipërfaqësore. Derdhjet aksidentale të karburanteve dhe vajrave të automjeteve gjatë aktiviteteve të parashikuara në ciklin e projektit kanë pasoja edhe për habitatet, biodiversitetin dhe më gjerësisht për mjedisin nëse nuk merren masat e parashikuara.

Efektet nga efluentët e rrezikshëm dhe derdhjet e naftës/vajrave mund të mos korrigjohen plotësisht.

Furnizimi me ujë

Për mbushjen fillestare të gropës së grumbullimit të ujit (410,000 m³) do të kërkohet një vëllim i përhershëm prurjeje prej 100 m³/h nga rrjeti lokal i ujësjellësit për mbushjen e plotë brenda 6 deri në 7 muaj gjatë fazës së ndërtimit. Uji i pijshëm në rrjetet lokale të ujit të Obiliqit dhe Shkabajt rrjedh nga liqeni i Gazivodës në veri të Kosovës. Ndryshimi i klimës

do të rezultojë në verë më të nxehtë dhe pakësim të reshjeve. Kështu, disponueshmëria e përkohshme e ujit të pijshëm për rrjetin lokal të ujit do të bëhet objekt prioritizimi për qëllime të ndryshme. Mungesa e ujit për familjet do të kishte një ndikim të drejtpërdrejtë negativ. Prandaj, mbushja e gropës së grumbullimit të ujit duhet të renditet pas furnizimit familjar dhe për këtë arsye do të përballet me vonesa.

Menaxhimi i ujërave të rreshjeve dhe kontrolli i erozionit

Nëse gropa grumbulluese e ujit do të shembet dhe uji i nxehtë do të ngrihej dhe do të përmbyste pellgun ujëmbledhës, kjo do të sillte pasoja të rënda për biodiversitetin ujqor dhe potencialisht implikime të rrezikshme për popullsinë dhe aktivitetet përgjatë rrjedhës së papritur të ujit nga gropa. Mund të dëmtohen rrugët dhe shtëpitë dhe kjo mund të sjellë jo vetëm me dëme ekonomike në infrastrukturën publike dhe private, por edhe me pasoja për njerëzit me humbje të jetës, të pronave dhe të të ardhurave. Zona e dëmtuar dhe humbja e habitatit pritet të jetë e përkohshme.

Menaxhimi dhe asgjësimi i mbetjeve të ngurta dhe materialeve të rrezikshme

Pasoja të ngjashme si ato të referuara tek uji dhe ujërat e ndotura mund të ndodhin kryesisht nën efektin e aksidenteve me materiale të rrezikshme për shkak të menaxhimit të gabuar dhe masave zbutëse jo korrekte të asgjësimit. Vendgrumbullimet e paligjshme të mbetjeve dhe materialeve të rrezikshme mund të ndikojnë tek uji, toka dhe habitatet/biodiversiteti, por edhe më tej tek popullsia e zonës. Trajtimi i mbetjeve të ngurta dhe materialeve të rrezikshme nuk mund të bëhet ashtu siç duhet në rast të menaxhimit të gabuar dhe kur nuk janë përcaktuar dhe zbatuar masave zbutëse korrekte të asgjësimit gjatë fazës së ndërtimit dhe F&M.

Ekologjia dhe Biodiversiteti

Degradimi i habitatit natyror për shkak të ndryshimeve që do të ndodhin si rezultat i zhvendosjes së dheut, gërmimeve dhe instalimit të objekteve të projektit dhe gypave do të ketë pasoja të përhershme, veçanërisht në zonën e projektit. Humbjet e biodiversitetit pas proceseve të degradimit të habitatit mund të rezultojnë nga aktivitetet, veçanërisht gjatë ndërtimit. Duke qenë se faza e ndërtimit dhe e dekomisionimit do të jetë kalimtare, dhe ndoshta më e shkurtër se një vit e gjysmë, nuk mund të pritet ndonjë ndikim në biodiversitet. Të gjitha aktivitetet e ndërtimit dhe dekomisionimit nuk do të kenë një ndikim të dukshëm në ekosistemin e zonës që përbëhet nga kompleksi i nëntokës, florës dhe faunës, ujërave dhe ajrit.

Në kuptimin e ndikimit kumulativ, megjithatë, llojet mund të dëmtohen apo zhvendosen në mënyrë të paqëllimshme, ndërkohë që mund të tërhiqen ose importohen lloje të tjera, përmes mjeteve të transportit. Prandaj, nga lista e aktiviteteve nuk mund të vërehet asnjë ndikim domethënës në ekologji dhe biodiversitet. Megjithatë, ato pritet të kenë efekte të përkohshme dhe të kthehen pas njëfarë kohe, pasi Projekti nuk do të ketë pasoja gjatë fazës së funksionimit.

Në rast aksidentesh gjatë fazës së ndërtimit ose funksionimit të projektit që lidhen me dëmtimin e gropës së grumbullimit të ujit ose përmbytjen e pjesëve të pellgut ujëmbledhës, rreziku i ndotjes aksidentale nga mbetjet e rrezikshme ose derdhjet e naftës, mund të ndodhë dëmtim ose shkatërrim i vendeve të shumimit të peshqve dhe llojeve fundore. Reduktimi i suksesit të riprodhimit në afërsi të Projektit për shkak të zënies të territorit nga një pjesë e objekteve të Projektit mund të jetë një tjetër pasojë e përkohshme. Gjatë aktiviteteve të ndërtimit mund të rezultojë pakësimi i burimeve

ushqimore për llojet e faunës. Si pasojë, disa lloje mund të migrojnë ose të pakësohen në numër nëse këto ndikime përkohë me fazën e tyre të riprodhimit. Zbutja e plotë, sa i takon biodiversitetit, mund të mos jetë e mundur.

Mjetet e jetesës

Të paktën dy fermerë, që punojnë parcela bujqësore si përdorues informalë të tokës, do të zhvendosen ekonomikisht gjatë zbatimit të projektit. Jetesa e tyre vlerësohet paraprakisht të jetë në rrezik, pasi bujqësia është burimi kryesor i të ardhurave të familjeve të tyre. Është hartuar një Kuadër për Marrjen e Tokës dhe Restaurimin e Jetesës (përfshirë planin paraprak), i cili parashikon kompensimin e fermerëve me tokë zëvendësuese dhe më tej familjet e prekura (në korridoret e shtrirjes së gypave) pasi ata kanë të drejtën e ligjshme për kompensim. Një sërë masash për restaurimin e mjeteve të jetesës do të përmirësojnë më tej jetesën e tyre përveç kompensimit.

Transporti dhe trafiku

Faza e ndërtimit të projektit do të kërkojë veçanërisht transportin e dheut dhe materialeve të ngjashme të ngurta nga dhe për në zonën e projektit dhe korridoret e shtrirjes së gypave. Kjo ndikon në rrjetin rrugor, ngarkesën e trafikut, sigurinë e trafikut rrugor si dhe shkakton shqetësime për banorët dhe përdoruesit e rrugës për sa i përket zhurmës, dridhjeve dhe pluhurit. Për zonën e projektit dhe shtrirjet e gypave A+B janë vlerësuar ndikime të vogla deri të moderuara, të cilat duhet të zbuten nga një plan i menaxhimit të trafikut dhe një logjistikë efektive ndërtimi, si dhe ripërdorimi i materialit të gërmuar në zonën e punimeve të projektit.

Ndikimi në peizazh dhe pamje

Ngrohtorja e re do të ndryshojë pamjen e peizazhit. Megjithëse toka aktuale, ku do të vendoset sistemi i paneleve, gropa e grumbullimit të ujit dhe objektet e tjera teknike, ka pësuar ndryshime antropogjene në kohë nga ndërhyrjet e kryera, vendosja e ngrohtores së re do të ndryshojë më tej në mënyrë të përhershme aspektin e peizazhit. Konteksti pamor i pronave përreth mund të ndryshojë pasi plani i mëparshëm për zhvillimin urban të Hadës së Re nuk mund të zbatohet dhe pjesa e caktuar për projektin diellor do të industrializohet, sipas studimit të fizibilitetit.

Ndryshimi i peizazhit nuk mund të shmanget plotësisht.

Trashëgimia kulturore

Vendndodhja e projektit gjendet në afërsi të drejtpërdrejtë dhe të ndërmjetme me dy vende të trashëgimisë kulturore, Tyrbes së Bajraktarit dhe Monumentit të Gazimestanit. Të dyja mund të dëmtohen nga ndikimet e fazës së ndërtimit, p.sh. pluhuri, zhurma dhe dridhjet, për të cilat duhet të zbatohen masa paraprake zbutëse efektive për mbrojtjen e këtyre vendeve. Gjithashtu, duhet të ndiqet një procedurë e gjetjeve të rastësishme, në rast se gjatë punimeve të gërmimit gjenden relike arkeologjike. Varret moderne, siç ekzistojnë në kantierin e projektit, janë subjekt i negociatave të mëtejshme me komunën për t'u zhvendosur, nëse dëshirojnë pronarët nga komuniteti. Megjithatë, faza e ndërtimit dhe e funksionimit nuk duhet të dëmtojë integritetin e këtyre vendeve të veçanta përkujtimore dhe skicat e projektit duhet të shmangin rreptësisht varrezat ekzistuese dhe të garantojë një rrugë të lirë aksesi.

4.2. PËRFUNDIME

Përmes zgjerimit të kapaciteteve të ngrohjes qendrore të Prishtinës përmes përdorimit të ngrohtoreve diellore duke përdorur energjitë e rinovueshme për prodhimin e ngrohjes dhe ujit të nxehtë, do të gjenerohen përfitime të konsiderueshme për shumë familje si dhe objekte publike dhe tregtare.

Për më tepër, ato çlirohen nga sistemet individuale të ngrohjes, që funksionojnë tradicionalisht me lëndë djegëse të ngurta, si druri natyral, mbeturinat e drurit, letra dhe mbeturinat shtëpiake, dhe linjiti ose thëngjilli, duke rezultuar në akumulimin e ndotjes së lartë të ajrit në Prishtinë dhe Kosovë, që ka burimin në emetimet e pluhurit dhe gazit nga termocentralet dhe industrinë aty pranë.

Ndikimet negative të mundshme mjedisore dhe sociale të Projektit janë identifikuar në këtë raport duke propozuar zbutjen e duhur të ndikimeve negative gjatë gjithë ciklit të zbatimit të projektit.

Megjithëse disa ndikime të mbetura mund të vazhdojnë, nuk priten vështirësi për njerëzit ose kërcënime të rëndësishme mjedisore dhe ndikimet pozitive mbizotërojnë për mjedisin dhe shoqërinë. Prandaj, supozohet se mund të arrihet qëllimi i përgjithshëm i prodhimit të energjisë ekologjike të qëndrueshme dhe me kosto efektive përmes projektit Solar4Kosovo / Ngrohtorja Qendrore Diellore.

5. RREZIQET/ÇËSHTJET QË MBETEN

Pas zbatimit të masave të menaxhimit dhe zbutjes, ndikimet e mbetura mjedisore dhe sociale të Projektit janë përgjithësisht të një rëndësie të ulët. Kjo është e vërtetë për të gjitha ndikimet mjedisore të vlerësuara. Përjashtimet përkatëse nga vlerësimi "Rëndësia e ulët" janë paraqitur në tabelat e mëposhtme.

Tabela 5.1 dhe Tabela 5.2 më poshtë paraqesin një pasqyrë të ndikimeve të pritshme të identifikuara në gjithë VNMS, të cilat mund të rezultojnë në ndikime që mbeten.

Tabela 5.1: Pasqyrë e ndikimeve të mundshme mjedisore që mbeten

Aspekti Mjedisor	Ndikimi	Fazat				Rëndësia e ndikimit	Vlerësimi i Ndikimit	
		Parandërtimi	Ndërtimi	Funksionimi	Dekomisionimi		Zbutja	Ndikimi i mbetur
Gjeologjia, toka dhe ujërat nëntokësore	Lëndët rrjedhëse të rrezikshme që lidhen me aktivitetet e ndërtimit dhe F&M që hyjnë në tokë, në ujërat nëntokësore dhe ato sipërfaqësore. Derdhje aksidentale të karburanteve dhe vajrave të automjeteve.	JO	PO	PO	JO	Mesatar	Masat e Menaxhimit të Derdhjeve dhe ShSM	I vogël
Uji dhe ujërat e ndotura	Shtirja e gypave në kanale ose nën trupa ujorë sipërfaqësore, mund të dëmtojë strukturën fizike të trupit ujor, cilësinë e ujit të tij, jetën e tij ujorë dhe peizazhin lokal.	JO	PO	JO	JO	Shumë i madh	Metoda inovative e shtrimit minimal invaziv të gypave.	I vogël
	Grimcat e baltës dhe argjilës mund të hyjnë në trupat ujorë, duke ndikuar në cilësinë e ujit në afërsi të punimeve të ndërtimit.	JO	PO	JO	JO	Mesatar	Kontrolli i ndotjes	I vogël
Cilësia e ajrit	Emetimet nga automjetet dhe makineritë/pajisjet	JO	PO	JO	JO	I madh	Reduktimi i emetimeve aty ku është e mundur	I vogël
		JO	JO	JO	PO	Mesatar		I vogël

Aspekti Mjedisor	Ndikimi	Fazat				Vlerësimi i Ndikimit		
		Parandërtimi	Ndërtimi	Funksionimi	Dekomisionimi	Rëndësia e ndikimit	Zbutja	Ndikimi i mbetur
Zhurma dhe dridhjet	Zhurma nga trafiku gjatë ndërtimit dhe dekomisionimit	JO	PO	JO	JO	I madh	Masat për zvogëlimin e zhurmës	I vogël
		JO	JO	JO	PO	Mesatar		I vogël
Menaxhimi i ujërave të rreshjeve dhe kontrolli i erozionit	Gropa e grumbullimit të ujit mund të shembet dhe uji i nxehtë mund të shpërthejë dhe të përmbytë pellgun ujëmbledhës duke përfshirë rrugët dhe shtëpitë.	JO	JO	PO	JO	Mesatar	Kontrolli i Sigurisë së Digave	I vogël
Ekologjia dhe biodiversitetit	Degradimi i habitatit, humbje e biodiversitetit; Dëmtimi ose shkatërrimi i vendeve të shumimit të peshqve dhe llojeve fundore; Reduktimi i suksesit të shumimit në afërsi të projektit; Reduktimi i burimeve ushqimore për llojet e faunës.	JO	PO	JO	PO	Mesatar	Praktikat më të mira për masat mbrojtëse	I vogël
Trashëgimia kulturore dhe arkeologjia	Gërmimi i tokës (hapja e gropës grumbulluese të ujit) mund të shkatërrojë strukturat ekzistuese historike në nëntokë.	JO	PO	JO	JO	Mesatar	Studim para-ndërtimor dhe monitorimi arkeologjik	I vogël
	Varrët do të përmbillen nga zona e projektit, mund të dëmtohen nga punimet.	JO	PO	JO	PO	Mesatar	Mbrojtja e vendit të varreve	I vogël
Ndikimi pamor dhe në Peizazh	Punimet e ndërtimit do të ndryshojnë pamjen e peizazhit. Konteksti pamor i pronave përreth mund të ndryshojë.	JO	PO	JO	JO	I madh	Projektimi dhe peizazhi	I vogël
	Ngrohtorja e re do të ndryshojë pamjen e peizazhit. Konteksti pamor i pronave përreth mund të ndryshojë.	JO	JO	PO	JO	I madh	Projektimi dhe peizazhi	I vogël

Të gjitha ndikimet mjedisore të mbetura konsiderohen se janë vetëm me madhësi të vogël.

Tabela 5.2: Pasqyrë e ndikimeve të mundshme të rëndësishme sociale që mbeten

Aspekti Social	Ndikimi	Fazat				Vlerësimi i Ndikimit		
		Parandërtimi	Ndërtimi	Funksionimi	Dekomisionimi	Madhësia	Rëndësia e ndikimit	Ndikimi i mbetur
Shëndeti dhe Siguria e Komunitetit	Ndikimet në shëndetin dhe sigurinë e komunitetit si rezultat i aktiviteteve të ndërtimit: ekspozimi i PPP-ve ndaj rreziqeve të shëndetit dhe sigurisë duke përfshirë ndotjen e ajrit, pluhurin, zhurmën, dridhjet, rreziqet e trafikut, menaxhimin jo të duhur të mbetjeve dhe ndryshimet në cilësinë e ujit që mund të çojnë në lëndime fizike, sëmundje, ose në rrethana shumë të rralla, vdekje.	JO	PO	JO	JO	I rëndësishëm	I madh	I vogël
	Ndikimet në rast të dëmtimit / shembjes së digës dhe përmbytjes së rrugëve dhe shtëpive përgjatë përroit të Gazimestanit deri në lumin Sitnicë, rrezik potencial për jetën ose lëndime të rënda për shkak të sasisë dhe temperaturës së ujit	JO	JO	PO	JO	I rëndësishëm	Mesatar	I vogël
	Ndikimet në shëndetin dhe sigurinë e komunitetit si rezultat i aktiviteteve të dekomisionimit, çmontimit të ngrohtores dhe rehabilitimit të tokës: Ndikimet e drejtpërdrejta përfshijnë ato që rezultojnë nga aktivitetet e dekomisionimit (p.sh. pluhuri, zhurma, mbetjet, ekspozimi ndaj rreziqeve të rrezimit për shkak të puseve të pambuluara ose strukturave të tjera, etj.) si dhe aktivitetet të rehabilitimit jo të plotë të tokës. Ndikimet indirekte përfshijnë rritjen e ndotjes së ajrit për shkak të mbështetjes së Termokos në burimet jo-efektive të ngrohjes (p.sh. thëngjilli) si rezultat i mbylljes së ngrohtores diellore.	JO	JO	JO	PO	I rëndësishëm	Mesatar	I vogël
Shërbimet e ngrohjes qendrore	Humbja e shërbimeve thelbësore të ngrohjes qendrore të ofruara më parë, prej ngrohtores diellore: Nëse nuk parashikohet të ndërtohet dhe të përdoret një ngrohtore e re diellore nga Termokos, mbyllja përfundimtare e ngrohtores diellore S4K do të shkaktojë humbjen e shërbimeve të ngrohjes qendrore të ofruara më parë nga ngrohtorja për 18,000 klientë.	JO	JO	JO	PO	I rëndësishëm	Shumë i madh	Kyç
Punësimi	Ndikimet në punësim dhe aktivitetin ekonomik: Negative - Mbyllja dhe dekomisionimi i ngrohtores diellore do të çojë në mënyrë të pashmangshme në uljen e numrit të personelit të punësuar si dhe uljen e aktivitetit ekonomik në komunitetin lokal dhe më gjerë. Pozitiv - Punonjës shtesë afatshkurtër të punësuar vetëm për aktivitetet e dekomisionimit.	JO	JO	JO	PO	I moderuar	I madh negativ	I vogël

Aspekti Social	Ndikimi	Fazat				Vlerësimi i Ndikimit		
		Parandërtimi	Ndërtimi	Funksionimi	Dekomisionimi	Madhësia	Rëndësia e ndikimit	Ndikimi i mbetur
Marrja e tokës	Marrja e tokës dhe kufizimi i përdorimit të tokës si rezultat i aktiviteteve të parandërtimit (dhe ndërtimit): çon në humbje të tokës, humbje të aksesit në tokë, humbje të të korrave, humbje (të përkohshme) dhe dëmtim të infrastrukturës së komunitetit/publike, humbje të të ardhurave bujqësore apo bizneseve të tjera, si dhe dëmtimi i aksesit në aktivitete ekonomike.	PO	JO	JO	JO	I rëndësishëm	Shumë i madh	I vogël
Rehabilitimi i tokës	Rehabilitimi i pjesshëm ose jo i plotë i tokës: Nëse aktivitetet e dekomisionimit nuk zbatohen plotësisht, projekti mund të dështojë ta kthejë tokën e përdorur, sa më shumë që është e mundur, në gjendjen e përdorimit të saj para ndërhyrjes. Ndikimet e drejtpërdrejta përfshijnë lënien e tokës në një gjendje të papërdorshme ose të "dëmtuar", të pasigurt për t'u përdorur nga njerëzit ose kafshët (p.sh. për kullotje). Ndikimet indirekte mund të përfshijnë p.sh. toka të mbetet në atë gjendje për periudha të gjata kohore, gjë që jo vetëm ndikon në përdorimet e saj në të ardhmen, por mund të çojë në perceptime negative të komunitetit dhe të nxisë migrimin.	JO	JO	JO	PO	I rëndësishëm	Mesatar	Kyç
Mjetet e jetesës	Ndikimet në të ardhurat ose mjetet e jetesës: Ndërtimi i gypave të transmetimit do të ndikojë drejtpërdrejt në mjetet e jetesës së PPP-ve si rezultat i marrjes së tokës ose ndalimeve të përdorimit të tokës për aktivitete të caktuara bujqësore, rezidenciale, tregtare dhe aktivitete të tjera. Kjo mund të çojë në humbje të të ardhurave (si rezultat i humbjes së tokës, humbjes së aksesit në tokë, humbje të të korrave), humbje të të ardhurave nga bujqësia ose biznese të tjera, si dhe dëmtim të aksesit në aktivitete ekonomike.	JO	PO	JO	JO	I moderuar	I madh	I vogël

Dy ndikime sociale të mbetura janë të një madhësie të rëndësishme (kyç) pas zbutjes.

6. PËRMBLEDHJE E ASPEKTEVE KRYESORE TË PMMS

Plani i Menaxhimit Mjedisor dhe Social (PMMS) ofron një përmbledhje të konsoliduar të të gjitha angazhimeve Mjedisore, Sociale, Shëndetësore dhe të Sigurisë (ShSMS).

Duke qenë një plan menaxhimi i propozuesit të projektit, i përfaqësuar nga NJZP, ai është i rëndësishëm për katër fazat: projektimit/parandërtimit, ndërtimit, funksionimit dhe një dekomisionimi të mundshëm të projektit të synuar.

Shtrirja e tij hapësinore është fokusuar kryesisht në aktivitetet që kanë të bëjnë me vendodhjen e projektit në Hade-e-Re dhe strukturat shoqëruese, d.m.th. korridoret e shtrirjes së gypave A dhe B në komunat Obiliq dhe Prishtinë.

PMMS përfshin për secilën fazë një listë të aktiviteteve zbutëse dhe monitoruese, të lidhura qartë me 12 atributet tematike të analizës së gjendjes aktuale në VNMS (plus temën e kompensimit të mjeteve të jetesës) dhe kështu fokusohet në aspektet mjedisore (siç janë emetimet në ajër, biodiversiteti dhe ndotja mjedisore) dhe sociale (të tilla si mbrojtja e të drejtave të njeriut, komunikimi me palët e interesuara lokale, siguria e punëtorëve dhe komuniteteve). Këto aktivitete u përcaktuan në përputhje me kuadrin ligjor dhe rregullator të zbatueshëm për projektin e synuar, duke marrë parasysh si ligjet dhe aktet nënligjore kombëtare ashtu dhe rregulloret ndërkombëtare (kryesisht standardet mjedisore dhe sociale të Bankës Botërore), siç kërkohej për bashkëfinancim nga donatorët dhe bankat ndërkombëtare.

Me pak fjalë PMMS ka përpiluar afërsisht 60 aktivitete të veçanta për fazën e parandërtimit, 60 aktivitete që kërkohen për fazën e ndërtimit dhe që janë të vlefshme edhe për fazën e dekomisionimit në shumicën e rasteve, si dhe afërsisht 40 aktivitete që duhen respektuar gjatë fazës së funksionimit.

Aktivitetet e listuara janë të dyanshme. Së pari, ata kërkojnë që aktorët përgjegjës të hartojnë plane të detajuara të menaxhimit, për Menaxhimin e Ndërtimit; Instalimi i Kantierit, Shëndeti dhe Siguria në Punë, Reagimi në rast Emergjencash, Shëndeti dhe Siguria në Komunitet, Menaxhimi i Trafikut, Menaxhimi i Mbetjeve dhe Materialeve të Rrezikshme, Biodiversiteti dhe Menaxhimi i Mjedisit, si dhe trajnime përkatëse në të gjitha nivelet. Për më tepër, ata rekomandojnë në mënyrë specifike koordinimin në kohë me aktorët përkatës (menaxherët e infrastrukturës, administratën, palët e interesuara).

Aktorët përgjegjës të parashikuar për të mbrojtur zbatimin e PMMS janë të pozicionuar kryesisht në njësinë e zbatimit të projektit (duke qenë një njësi brenda agjencisë zbatuese të projektit, dmth TERMOKOS Sh.A.) por përfshihen edhe të gjitha kompanitë e ekspertizës të kontraktuara prej saj, në lidhje me Prokurimin/Tenderimin e shërbimeve, Projektimin dhe marrjen e lejeve, angazhimin e palëve të interesuara, punimet e ndërtimit, mbikëqyrja e punimeve në terren, furnizimi i sistemeve, funksionimi i sistemit dhe, nëse kërkohet, çmontimi në fazën e dekomisionimit.

Zbatimi i këtij PMMS kërkon personel të mjaftueshëm, me njohuri jo vetëm në degën e tij, por edhe të ketë një kuptim të thellë të udhëzimeve dhe standardeve të SHSMS-së të organizmave financues, pra institucioneve financiare ndërkombëtare dhe donatorëve.

Konsulenti i VNMS ka propozuar të paktën tre masa në interes të komunitetit:

- Marrja në konsideratë e mundësive të punësimit për mirëmbajtjen e ngrohtores, p.sh. pastrimi i paneleve, kullotja e bagëtisë në sipërfaqen e tokës rreth paneleve, ruajtja e gardheve.
- Marrja në konsideratë dhe koordinimi me Komunën e Obiliqit dhe donatorët ndërkombëtarë (IIBP) projektimin shtesë të një rrjeti të vogël të ngrohjes qendrore për ndërtesat e ardhshme në vendbanimin Hade-e-Re, duke shfrytëzuar ngrohtoren diellore që do të ndërtohet.
- Marrja në konsideratë dhe koordinimi me Agjensionin për Mbrojtjen e Mjedisit të Kosovës (AMMK) se si mund të rritet cilësia mjedisore e zonës së mbrojtur natyrore të Gazimestanit, p.sh. nëpërmjet pastrimit të disa vend-depozitimeve ekzistuese në natyrë, që gjenden drejtpërdrejtë pranë gjurmës së projektit, si veprim i vullnetit të mirë.

7. MENAXHIMI I ASPEKTEVE MJEDISORE DHE SOCIALE TË PROJEKTIT PËRFSHIRË AKTIVITETET MONITORUESE

Ky kapitull synon të përshkruajë natyrën e përafrimit sistematik të projektit për të menaxhuar aspektet mjedisore dhe sociale të tij duke përfshirë aktivitetet e monitorimit.

Përfshirja e shtatë elementëve të mëposhtëm në Sistemin e Menaxhimit Mjedisor dhe Social (SMMS) është një gjë thelbësore:

1. **Kuadri mjedisor dhe social specifik për projektin**, i cili përcakton objektivat dhe parimet mjedisore dhe sociale që drejtojnë një projekt për të arritur performancë të shëndoshë. Ai gjithashtu përmbledh proceset e aplikueshme social-mjedisore, si dhe strukturën dhe funksionimin e SMMS-së së projektit. Ky dokument përcakton "udhërrëfyesin" dhe, si i tillë, është plotësues dhe i ndërlidhur me komponentët e tjerë të SMMS. Kuadri do të tregojë se kush, brenda organizatës së huamarrësit, do të jetë përgjegjës për zbatimin e tij. Huamarrësi do të komunikojë këtë kuadër në të gjitha nivelet përkatëse të projektit.
2. **Identifikimi i rreziqeve dhe ndikimeve** sipas llojit, madhësisë dhe vendndodhjes së projektit. Të gjitha rreziqet dhe ndikimet përkatëse mjedisore dhe sociale të projektit, të cilat mund të jenë direkte, indirekte ose kumulative, do të merren parasysh në proces. Shtrirja e këtij procesi do të përcaktohet nga aplikimi i hierarkisë së zbutjes, në përputhje me praktikën e mira ndërkombëtare në sektorin përkatës. Nga ana tjetër, natyra dinamike e zhvillimit të një projekti duhet të njihet dhe të integrohet në procesin e identifikimit të rreziqeve dhe ndikimeve mjedisore dhe sociale, gjë që kërkon mjete të mjaftueshme vlerësimi për të identifikuar rreziqet dhe ndikimet, të tilla si analiza e alternativave, studime të gjendjes aktuale, vlerësime mjedisore dhe sociale, auditime, vëzhgime, studime të specializuara dhe konsultime me specialistë teknikë.
3. **Programet e menaxhimit** që përfshijnë masa zbutëse për të adresuar rreziqet dhe ndikimet mjedisore dhe sociale që janë identifikuar në projekt. Programet mund të përmbajnë një kombinim të dokumentuar të procedurave operative, praktikave, planeve dhe marrëveshjeve ligjore ekzistuese ndërmjet huamarrësit dhe palëve të treta, të cilat adresojnë masat zbutëse që lidhen me ndikime specifike. Planet e

veprimet mjedisore dhe sociale do të përfshihen në këto programe për të përcaktuar rezultatet dhe veprimet e dëshiruara, të cilat do të jenë proporcionale me rreziqet dhe ndikimet e projektit dhe do të marrin në konsideratë rezultatet e procesit të angazhimit të palëve të interesuara.

4. **Kapaciteti dhe kompetenca organizative** nëpërmjet një strukture që përcakton funksionet, përgjegjësitë dhe kompetencat për zbatimin e SMMS. Ky element përfshin burimet njerëzore dhe financiare, angazhimin menaxherial dhe administrativ dhe personelin e huamarrësit, përgjegjës për zbatimin e projektit.
5. **Gatishmëria dhe reagimi ndaj emergjencave** për të adresuar në mënyrën e duhur situatat aksidentale dhe emergjente që lidhen me projektin, të cilat që mund të dëmtojnë njerëzit ose mjedisin. Është e rëndësishme të sigurohet një proces pjesëmarrës me agjencitë e qeverisjes vendore në përgatitjet e tyre për t'iu përgjigjur në mënyrë efektive situatave emergjente.
6. **Angazhimi i palëve të interesuara** përmes një analize të personave të prekur nga projekti, si dhe atyre palëve që nuk preken drejtpërdrejt, por që kanë interes në projekt, siç janë autoritetet kombëtare dhe lokale, projektet e tjera në afërsi apo organizatat joqeveritare. Ky element ndihmon ndër të tjera edhe në përcaktimin e proceseve të konsultimit, mekanizmave të ankesave dhe strategjive të shpërndarjes së informacionit. Angazhimi i palëve të interesuara është një proces i vazhdueshëm dhe përsëritës ku huamarrësi ose projekti lehtëson ndërveprimin e dyanshëm me palët përkatëse të interesuara.
7. **Monitorimi dhe rishikimi** sipas rreziqeve dhe ndikimeve mjedisore e sociale të projektit dhe kërkesave të tij të përputhshmërisë. Ky element është mënyra kryesore në të cilën huamarrësi mund të kontrollojë dhe vlerësojë progresin në zbatimin e projektit dhe programet e menaxhimit të tij, duke përfshirë përshtatjen e SMMS me kushtet reale gjatë fazës së zbatimit.

8. **PËRMBLEDHJE E ANGAZHIMIT TË PALËVE TË INTERESIT, KONSULTIMEVE DHE MEKANIZMI I ANKESAVE**

Ky kapitull përmbledh Angazhimin e Palëve të Interesit dhe aktivitetet e mëtejshme të kryera gjatë realizimit të VNMS-së gjatë vitit 2022. Ai gjithashtu ofron informacion në lidhje me mekanizmin e disponueshëm të ankesave në NJZP dhe detajet e kontaktit për informacione të mëtejshme. Të gjitha këto aktivitete bazohen në një dokument të dedikuar, të quajtur **Plani i Angazhimit të Palëve të Interesit**, i cili përgatitet dhe përditësohet rregullisht dhe disponohet në Njësinë e Zbatimit të Projektit në TERMOKOS.

8.1. **SHËNIME TË PËRGJITHSHME**

Si pjesë e realizimit të Vlerësimit të Ndikimit Mjedisor dhe Social (VNMS), më 21 korrik 2022, nga ora 18:00 – 20:00, në shkollën “Dituria” në fshatin Shkabaj dhe në datën 22 korrik, nga ora 18:00-20:00 në shkollën Meto Bajraktari në Prishtinë, u mbajtën takime me banorët e interesuar në zonat e prekura dhe publikun e gjerë, nën drejtimin e NP TERMOKOS Sh.A.

Sipas ftesës dhe agjendës së ndarë me pjesëmarrësit, u prezantuan dhe u diskutuan temat e mëposhtme:

- Informacione për Projektin Diellor-Termal (Solar4Kosovo), zonat e prekura, përfitimet afatshkurtra dhe afatgjata për banorët, karakteristikat kryesore të

projektit (ndërkohë që raporti i studimit të fizibilitetit ishte ende në finalizim) - Z. Naim Bytyçi, Termokos

- Procesi i Vlerësimit të Ndikimit Mjedisor dhe Social dhe konsideratat fillestare – Z. Andrian Vaso dhe Znj. Lumnije Gashi, (CES)
- Çështjet sociale, Plani për Rikthimin e mënyrave të Jetesës dhe Plani i Angazhimit dhe Komunikimit me Palët e Interesit – Znj. Eldisa Zhebo dhe Z. Vigan Behluli (CES)
- Pyetje, komente dhe informacione nga publiku

8.2. MEKANIZMI I ANKESAVE DHE PIKA E INFORMACIONIT

Në takimin e sipërpërmendur, Znj. Eldisa Zhebo (CES) informoi mbi publikun e gjerë dhe Planin e Informimit dhe Angazhimit të Palëve të Interesit (PAPI).

Objektivi është përmirësimi dhe lehtësimi i vendimmarrjes në lidhje me projektin dhe krijimi i mundësive për përfshirjen aktive të të gjitha palëve të interesuara në kohën dhe mënyrën e duhur, dhe ofrimi i mundësisë për të gjitha palët e interesuara të shprehin mendimet dhe shqetësimet e tyre që mund të ndikojnë në vendimet e projektit.

Ajo vuri në dukje se ky takim është zhvilluar për zbatimin e planifikuar të aktiviteteve të angazhimit të palëve të interesuara për të informuar mbi procesin e VNMS për projektin Solar4Kosovo, gjatë kohës së përgatitjes së VNMS. TERMOKOS synon t'i ofrojë publikut dhe të gjitha palëve të interesuara e të prekura të gjitha informacionet përkatëse dhe dokumentet e informacionet e nevojshme sapo të përgatiten, siç janë:

- Përmbledhje jo-teknike e VNMS;
- Plani i Angazhimit të Palëve të Interesit (PAPI) përfshirë edhe Mekanizmin e Ankesave;
- Vlerësimi i Ndikimit Mjedisor dhe Social (raporti draft dhe përfundimtar);
- Plani i Menaxhimit Mjedisor dhe Social (PMMS).

Këto dokumente dhe informacione të tjera do të jenë të disponueshme në mënyrat e mëposhtme:

- Kopje të printuara të dokumenteve do të vihen në dispozicion për t'u parë gjatë orarit të punës në ambientet e TERMOKO Sh.A. (181, Rr. 28 Nëntori, Prishtinë)
- Në faqen e internetit të TERMOKOS (<https://TERMOKOS.org>).
- Faqja zyrtare e internetit të projektit TERMOKOS:
<https://TERMOKOS.org/category/solar-4-kosovo/>
- Pyetje me telefon, postë, faks ose e-mail në Zyrën për Informim Publik në TERMOKOS: info@TERMOKOS.org; dhe në emailin e dedikuar: solar4kosova@TERMOKOS.org
- Faqja e drejtpërdrejtë e internetit për pyetje nga publiku - <https://TERMOKOS.org/kontakti/>

Për të gjitha komentet, ankesat apo pyetjet e publikut, TERMOKOS ka vënë në dispozicion mënyrat dhe mjetet e mëposhtme:

- Duke plotësuar formularin e kërkesës, sipas formularit të ndarë me pjesëmarrësit (Figura 9.1)
- Duke dorëzuar ose dërguar me postë një kërkesë zyrtare në zyrat e NP Termokos Sh.A. (Figura 9.1) ose

- Email me subjektin “Solar4Kosovo” dhe bashkangjitur të dhënat sipas formularit të shpjeguar
- Kontaktuar TERMOKOS përmes telefonit
- Duke plotësuar formularin me titull “Solar4Kosovo” përmes linkut: <https://termokos.org/kontakti/>

Emri i plotë (opsional): ____

- Dua të parashtrij pyetjen/bregën në mënyrë anonime.
- Kërkoj që mos të shpaloset identiteti pa pëlqimin tim.

Detalet kontaktuese

- Ju lutem shënoni si dëshironi të ju kontaktojmë (postë, telefon, e-mail).
- Nëpërmjet postës: Ju lutem shënoni adresën: ____
- Nëpërmjet telefonit: ____
- Përmes E-mail: ____

Gjuha e preferuar e komunikimit

- Shqip Serbisht Tjetër: ____
- **Përshkrimi i informatës së kërkuar apo shqetësimit**
- **Çfarë konsideroni se duhet të ndodh / ndryshoje?**

Nënshkrimi: (Nëse me shkrim)
Data:

Figura 8.1 Formulari për paraqitjen e pyetjeve/ankesave

Kontakt

Adresa

N.P. Termokos Sh.A., në Prishtinë
Rr. 28 Nëntori nr.181, Prishtinë

Zyra për marrëdhënie me publikun

Aferdita Uka- Fejzullahu – zedhënëse
E-mail:
aferdita.uka@termokos.org
info@termokos.org

Zyrat kontaktuese të rajoneve

Dispeqeri kujdestar (për çështje teknike)
038/543-210
044/555-680

Nenstacioni QENDER
Rr. UÇK Qafa A. P.n.
Përgjegjës Hasim Vitija
Tel. 044/174-127
Prej: 07:00 – 15:00

Nenstacioni DARDANI
Rr. Leke Dukagjini, Objekti 6/3. P.n.
Inxh.përgjegjës Lavdim Fejza

Na shkruani

Mesazhi*

Emri *

E-mail *

Subjekti *

Dergo >

Figura 8.2 Formulari i kontaktit në faqen e internetit të TERMOKOS



CLEAN ENERGY SOLUTIONS



CES clean energy solutions GesmbH
Schönbrunner Strasse 297, 1120 Vienna, Austria
T +43 1 521 69-265, F +43 1 521 69-180
office@ic-ces.at
www.ic-ces.at
FN 320442p
EN ISO 9001 | EN ISO 14001

